

2005

VÝSLEDKY HOSPODAŘENÍ
SKUPINY KRPA

ECONOMIC RESULTS
OF KRPA GROUP



1. Skupina KRPA
2. KRPA, a. s.
3. KRKONOŠSKÉ PAPIŘNY a. s.
4. PAPIŘNY BRNO a. s.
5. KRPA-KUBIKO spol. s r. o.
6. TRANSPED KRPA, s. r. o.
7. CAS, s. r. o.
8. KRPA GASTRO, s. r. o.
9. KRPA TRADE, s. r. o.
10. SVOBODA – poradenství, služby, s. r. o.
11. Adresy

Obsah

Contents

1. KRPA Group
2. KRPA, a. s.
3. KRKONOŠSKÉ PAPIŘNY a. s.
4. PAPIŘNY BRNO a. s.
5. KRPA-KUBIKO spol. s r. o.
6. TRANSPED KRPA, s. r. o.
7. CAS, s. r. o.
8. KRPA GASTRO, s. r. o.
9. KRPA TRADE, s. r. o.
10. SVOBODA – poradenství, služby, s. r. o.
11. Addresses

A close-up photograph of a large industrial mill, likely a paper mill. The image shows a large, dark, curved metal structure on the left and a bright, glowing yellow light source on the right, which appears to be illuminating the mill's interior. The light creates a strong contrast and highlights the texture of the metal. In the foreground, there are some dark, cylindrical objects, possibly rollers or shafts, partially visible.

1) Skupina KRPA
KRPA Group

Skupina KRPA

Skupina KRPA se řadí se k nejvýznamnějším společnostem v oblasti výroby a zpracování papíru ve střední Evropě. Výrobní program zahrnuje speciální druhy papíru – nepromastitelný balicí papír KHPACK, přímopropisující papír KHCOPY; bezdřevé i recyklované kancelářské, grafické a ofsetové bílé i barevné papíry a kartony; výrobky pro školu a kancelář – sešity, bloky a záznamní knihy, obálky a tašky, nekonečné tiskopisy, formuláře a kotoučky do pokladen a asfaltové izolační lepenky.

Skupina KRPA se již tradičně umísťuje mezi TOP50 exportéry v rámci České republiky, přičemž 44 % prodeje je realizováno na exportních trzích více než 50 států všech světových kontinentů. Mimo domácí trh je hlavní podíl prodeje realizován ve státech Evropské unie.

Výrobními společnostmi jsou KRKONOŠSKÉ PAPIŘNY a. s., PAPIŘNY BRNO a. s., slovenská společnost KRPA-KUBIKO spol. s r. o. a ukrajinská společnost DATEKS PAPIŘ, s. r. o., jejíž výsledky nejsou v konsolidacích zahrnuty.

Služby poskytují společnosti TRANSPED KRPA, s. r. o., CAS, s. r. o. a KRPA GASTRO, s. r. o. Vliv ostatních společností na hospodaření skupiny je minimální.

The KRPA Group

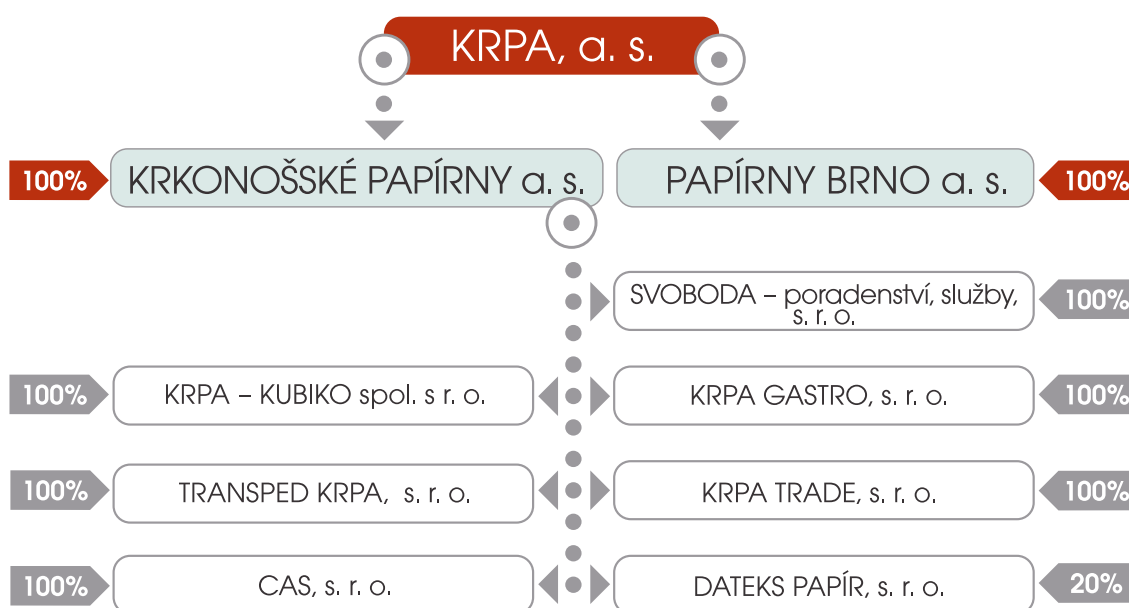
The KRPA Group belongs to the most important companies in the paper production and processing industry in Central Europe. Our production programme includes special kinds of paper such as the greaseproof wrapping paper KHPACK, the carbonless copy paper KHCOPY, the woodfree as well as the recycled paper for offices, the printing and offset white and coloured paper and cardboard products for schools and offices, e.g. exercise books, notebooks, pen registers, envelopes and bags, various kinds of forms, strip forms, till rolls, fax-machine rolls and the bituminous insulating felts.

The KRPA Group holds a permanent position among the top 50 exporters within the Czech Republic – 44% of the sale is carried out in export markets in more than 50 countries all over the world. Apart from the trade in the Czech Republic the main part of the sale is carried out within the European Union. Our production companies are KRKONOŠSKÉ PAPIŘNY a.s., PAPIŘNY BRNO a.s., the Slovak company KRPA-KUBIKO spol. s r.o. and the Ukrainian company DATEKS PAPIŘ, s.r.o.

Services and Maintenance are provided by the companies TRANSPED KRPA, s.r.o., CAS, s.r.o. and KRPA GASTRO, s. r. o. The influence of other companies on the company's economic result is minimal.

Grafické znázornění
organizační struktury
(k 31. 12. 2005)

Graphic presentation
of the organisation structure
(from December 31, 2005)



Nejdůležitější charakteristiky skupiny KRPA

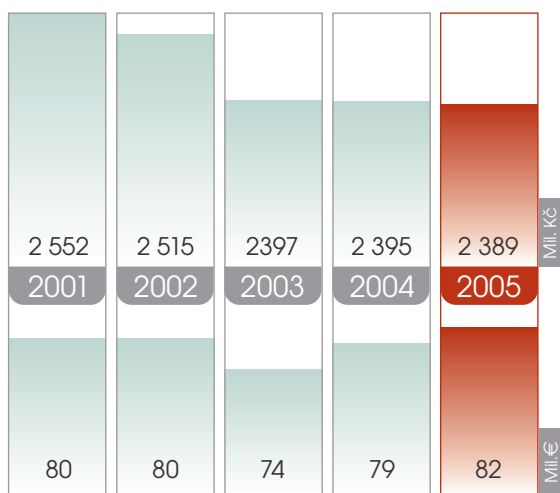
(konsolidované údaje)

The main characteristics of KRPA Group

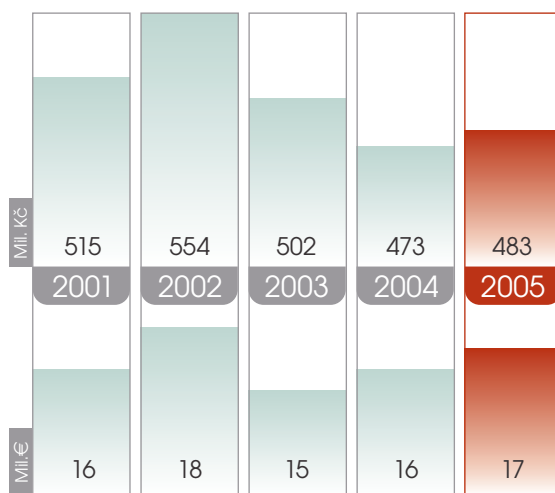
(consolidated data)

		2001	2002	2003	2004	2005
Tržby Revenues	tis. Kč CZK 1000	2 552 323	2 514 529	2 397 269	2 395 397	2 388 790
Přidaná hodnota Value Added	tis. Kč CZK 1000	515 449	553 883	501 639	472 603	482 749
Bankovní úvěry Bank loans	tis. Kč CZK 1000	701 612	594 335	544 834	568 582	720 943
Investice Investment	tis. Kč CZK 1000	78 927	111 587	181 853	272 566	203 188
Přepočtený stav pracovníků Recalculated staffing level	počet number	1 010	1 193	1 114	1 056	1 185
Přidaná hodnota na pracovníka Value Added to worker	tis. Kč CZK 1000	510	464	450	448	407

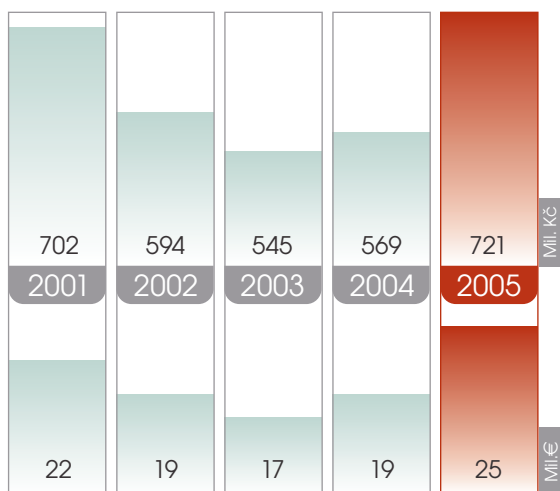
Tržby _ Revenues



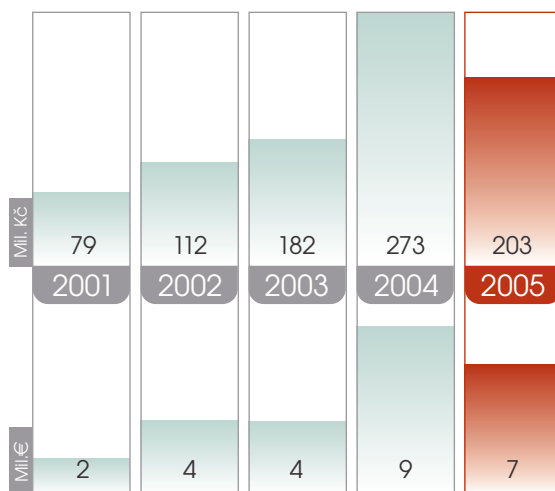
Přidaná hodnota _ Value Added



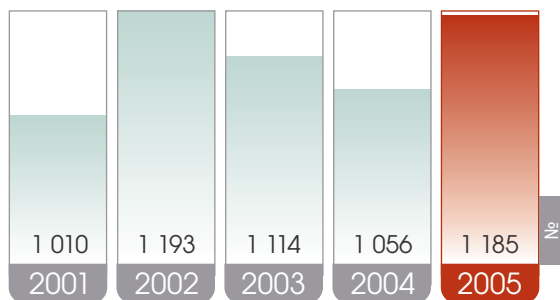
Bankovní úvěry _ Bank loans



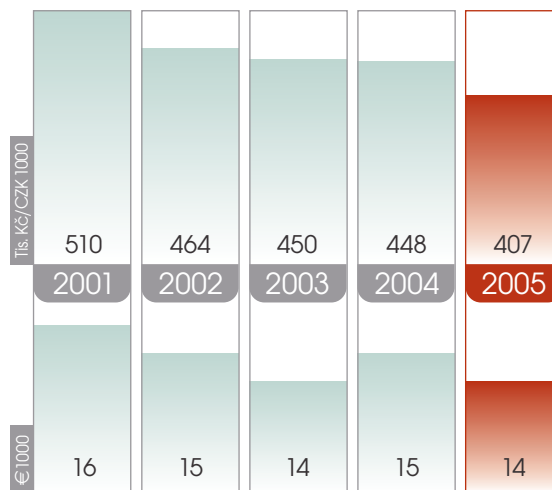
Investice _ Investment



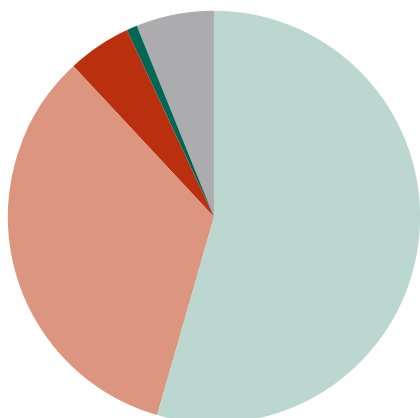
Přepočtený stav pracovníků _
_ Recalculated staffing level



Přidaná hodnota na pracovníka _
_ Value Added to worker

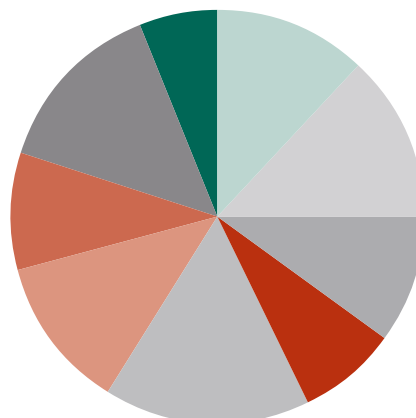


Struktura prodeje podle jednotlivých trhů _
_ Sales structure according to individual markets



Česká republika Czech Republic	55%
Státy EU European Union	34%
Východní Evropa Eastern Europe	5%
Státy býv. SSSR Former USSR	1%
Ostatní Other	6%

Struktura prodeje podle sortimentu _
_ Sales structure according to assortment



Tiskopisy Forms	12%
Obálky Envelopes	13%
Sešity a bloky Exercise books	10%
Ost.školní a kanc.potřeby Other office & school stationery	8%
Přímopropisující papíry Carbonless copy paper	16%
Nepromastitelné papíry Greaseproof wrapping paper	12%
Grafické papíry a kartony Printing & writing paper	9%
Dehtochemické výrobky Bituminous insulating felts	14%
Ostatní Other	6%

Doplňující údaje k účetní roční závěrce roku 2005 skupiny KRPA

Informace o účetních metodách a obecných účetních zásadách

1. Způsoby ocenění jsou stanoveny v souladu se zákonem č. 563/91 Sb.:
 - a) Nakupované zásoby jsou oceňovány pořizovacími cenami, tj. včetně nákladů souvisejících s pořízením. Zásoby vlastní výroby jsou oceňovány v přímých nákladech. Stav zásob na skladech jsou oceněny cenou skutečnou, přičemž při výdeji je použita metoda první do skladu- první ze skladu.
 - b) Hmotný a nehmotný dlouhodobý majetek nakupovaný je oceněn v pořizovacích cenách. Hmotný a nehmotný dlouhodobý majetek vytvořený vlastní činností je oceňován vlastními náklady.
 - c) Cenné papíry a majetkové účasti jsou oceňovány cenou pořízení.
 - d) Pohledávky jsou oceněny v nominální hodnotě.
2. Do pořizovacích nákladů souvisejících s nákupem materiálových zásob se zahrnuje dopravné, clo a poštovné. Složky nákladů zahrnované do cen zásob vlastní výroby jsou přímé náklady, tj. materiál a ostatní přímé náklady.
3. Opravné položky k zásobám byly v průběhu roku 2005 rozpouštěny měsíčně podle prodeje nebo likvidace jednotlivých skladových položek, na které byly v minulých letech tvořeny opravné položky. Nově vytvořené opravné položky k zásobám byly vyčísleny na základě výsledků inventarizace. Opravné položky k pohledávkám byly tvořeny dle doby po splatnosti pohledávek

181 – 365 dnů po splatnosti	50%
nad 365 dnů po splatnosti	100%

Opravné položky k dlouhodobému majetku byly rozpuštěny o zůstatkovou cenu vyřazeného dlouhodobého majetku a o odpisy za rok 2005 u položek, na které byly v minulých letech vytvořeny opravné položky.
4. Hmotný a nehmotný dlouhodobý majetek byl v roce 2005 odepisován dle odpisového plánu. Hmotný dlouhodobý majetek s pořizovací cenou od 20 tis Kč do 40 tis Kč včetně byl odepisován 3 roky.
5. Závazky a pohledávky v cizích měnách byly v průběhu roku přepočítávány dle kurzů vyhlášených Českou národní bankou, a to dle kurzu předešlého dne, u závazků při dojití dodavatelské faktury a u pohledávek při vystavení odběratelské faktury. Stav závazků a pohledávek v cizích měnách na konci účetního období roku 2005 byly přepočteny dle kurzu k 31.12.2005.



Additional information to the annual Financial Statement of the KRPA Group for 2005



Information concerning accounting methods and general accounting principles

1. Evaluation methods are specified in accordance with Law No. 563/91:
 - a) The purchased inventory is evaluated in acquisition prices, i.e. including the costs related to the acquisition. The inventory coming from the KRPA's production is evaluated in direct costs. Real prices are used for the stock valuation. The "first in-first out" method is used for the goods taken from the store.
 - b) The purchased tangible and intangible fixed assets are evaluated in acquisition prices. The tangible and intangible fixed assets created in the KRPA's business are evaluated in real actual costs.
 - c) Securities and investments are evaluated in acquisition prices.
 - d) Claims are evaluated in nominal values.
2. Freight, customs charges and postage are included in the acquisition costs related to the purchase of material-like inventory. Direct costs, i.e. material and other direct costs, are included in the price of the KRPA production inventory.
3. Adjustments to inventory were dissolved monthly during 2005 according to the sales or liquidation of particular inventory items, the adjustments of which had been accumulated in previous years. Newly accumulated adjustments to inventory were evaluated according to results of stocktaking. Claim adjustments were set according to the period that elapsed from the due date:

181 - 365 days after the due date	50%
More than 365 days after the due date	100%

Adjustments to fixed assets were reduced only by the amount of the residual cost of the retired assets and by the amount of depreciation in the year 2005 for the items, the adjustments of which had been accumulated in preceding years.
4. In 2005, the tangible and intangible fixed assets were depreciated according to the depreciation plan. Fixed assets with the acquisition price of 20 to 40 thousand crowns were depreciated after three years.
5. Duties and claims in foreign currencies are converted using the exchange rates issued on the previous day by the Czech National Bank, duties upon receiving the supplier's invoice and claims upon issuing the buyer's invoice. The duties, loans and claims balances in foreign currencies at the end of the 2005 accounting period were converted using the exchange rate valid on December 31, 2005.

Základní ekonomické ukazatele skupiny KRPA

Konsolidovaná rozvaha (tis. Kč)

	2005	2004
Aktiva Assets	1 918 338	1 811 393
A. Pohledávky za upsané vlastní jmění Claims for subscription	0	0
B. Dlouhodobý majetek Fixed assets	1 067 193	1 101 824
B.I. Nehmotný investiční majetek Long-term intangible fixed assets	66 140	33 709
B.II. Hmotný investiční majetek Long-term tangible fixed assets	1 001 011	1 067 731
B.III. Finanční investice Long-term financial assets	42	384
B.IV. Aktivní konsolidační rozdíl Positive consolidation difference	0	0
B.V. Cenné papíry v ekvivalenci Securities in equivalence	0	0
C. Oběžná aktiva Current assets	841 568	698 492
C.I. Zásoby Inventory	417 028	359 318
C.II. Dlouhodobé pohledávky Long-term claims	13 825	6 086
C.III. Krátkodobé pohledávky Short-term claims	326 535	289 765
C.IV. Finanční majetek Financial assets	84 180	43 323
D. Ostatní aktiva-přechodné účty aktiv Other assets	9 577	11 077

Basic economic data of the KRPA Group

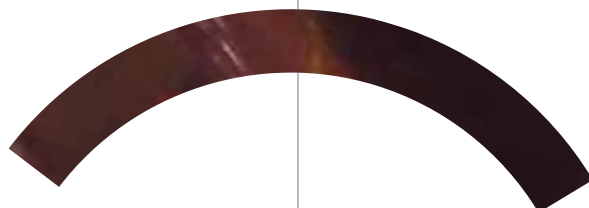
Consolidated balance sheet (CZK 1000)

	2005	2004
Pasiva Liabilities	1 918 338	1 811 393
A. Vlastní kapitál Equity	594 684	594 416
A.I. Základní kapitál Registered capital	9 310	9 310
A.II. Kapitálové fondy Capital funds	57 078	55 754
A.III. Fondy ze zisku Net profit funds	109 770	106 191
A.IV. Hospodářský výsledek minulých let Profit (loss) from previous years	423 414	405 619
A.V. Hospodářský výsledek za účetní období bez menšinových podílů Profit (loss) of accounting period without minority shares	-4 888	17 542
A.V.I. Hospodářský výsledek běžného účetního období (+/-) Profit (loss) of current period (+/-)	-4 888	17 542
2. Podíl na hospodářském výsledku v ekvivalenci (+/-) Share of profit (loss) in equivalence (+/-)	0	0
A.VI. Pasivní konsolidační rozdíl Negative consolidation difference	0	0
A.VII. Konsolidační rezervní fond Consolidation surplus fund	0	0
B. Cizí zdroje External sources	1 321 651	1 196 768
B.I. Rezervy Reserves	47 307	64 017
B.II. Dlouhodobé závazky Long-term duties	53 826	83 992
B.III. Krátkodobé závazky Short-term duties	499 575	480 177
B.IV. Bankovní úvěry a výpomoci Bank loans	720 943	568 582
C. Ostatní pasiva - přechodné účty pasiv Other liabilities	2 003	1 406
D. Menšinový vlastní kapitál Minority equity	0	18 803
D.I. Menšinový základní kapitál Minority registered capital	0	13 027
D.II. Menšinové kapitálové fondy Minority capital funds	0	1 324
D.III. Menšinové ziskové fondy včetně nerozděleného zisku minulých let Minority profit funds incl. undistributed profit from previous period	0	3 443
D.IV. Menšinový hospodářský výsledek běžného účetního období Minority profit (loss) of current period	0	1 009

Základní ekonomické ukazatele skupiny KRPA

Konsolidovaný výkaz zisků a ztrát (tis. Kč)

	2005	2004
Tržby za prodej zboží (I) Revenues from merchandise (I)	437 160	452 748
Náklady vynaložené na prodané zboží (A) Cost of goods sold (A)	303 881	247 157
+ Obchodní marže + Sales margin	133 279	205 591
Výroba (II) Production (II)	2 066 034	2 027 864
Výrobní spotřeba (B) Production consumption (B)	1 716 564	1 760 852
+ Přidaná hodnota + Value Added	482 749	472 603
Osobní náklady (C) Personel expenses (C)	297 299	269 488
Odpisy nehmotného a hmotného investičního majetku (E) Depreciation of intangible and tangible fixed assents (E)	135 930	129 106
Změna stavu rezerv a opravných položek v prováděcí oblasti (IV+V) Accounting for reserves and accruals and adjustments to operating revenues (IV+V)	18 727	-13 834
Další provozní výnosy (III + VI - VII) Other operating revenues (III + VI - VII)	216 038	74 538
Další provozní náklady (D + F + I - J) Other operating expenses (D + F + I - J)	198 730	86 255
*Konsolidovaný provozní hospodářský výsledek *Consolidated operating profit	48 101	76 126
Finanční výnosy (VII + IX + X + XI + XII + XIII + XIV - XV) Financial revenues (VII + IX + X + XI + XII + XIII + XIV - XV)	24 235	22 553
Finanční náklady (K + L + M + N + O + R.1. - P) Financial expenses (K + L + M + N + O + R.1. - P)	86 267	79 578
*Konsolidovaný hospodářský výsledek z finančních operací Consolidation profit (loss) from financial operation	-62 032	-57 025



Basic economic data of the KRPA Group

Consolidated profit and loss account (CZK 1000)

	2005	2004
Daň z příjmů za běžnou činnost (R. 2.) Deferred income tax on ordinary income (R. 2.)	-5 673	1 255
**Konsolidovaný hospodářský výsledek za běžnou činnost **Consolidation ordinary income	-8 258	17 846
Mimořádné výnosy (XVI) Extraordinary revenues (XVI)	4 318	666
Mimořádné náklady (S + T.1.) Extraordinary expenses (S + T. 1.)	70	233
Zúčtování pasivního konsolidačního rozdílu Accounting for consolidation difference	-878	272
Zúčtování aktivního konsolidačního rozdílu Deferred income tax	0	0
Daň z příjmů z mimořádné činnosti Deferred income tax on extraordinary income	0	0
*Konsolidovaný mimořádný hospodářský výsledek *Consolidation extraordinary income	3 370	705
***Konsolidovaný hospodářský výsledek za úč. obd. bez podílu ekvivalence ***Consolidated profit (loss) of accounting period without share of equivalence	-4 888	18 551
z toho: _out of that:		
- Hospodářský výsledek běžného účetního období bez menšinových podílů - Consolidated profit (loss) of current period without minority shares	0	17 542
- Menšinový hospodářský výsledek běžného účetního období - Minority profit (loss) of current period	0	1 009
Podíl na hospodářském výsledku v ekvivalenci Share of profit (loss) in equivalence	0	0
****Konsolidovaný hospodářský výsledek za účetní období ****Consolidated profit (loss) of accounting period	-4 888	18 551



2) KRPA, a. s.

KRPA, a. s. Základní identifikační údaje

Název: KRPA, a.s.

Sídlo: Svoboda nad Úpou

IČO: 25254065

Právní forma: Akciová společnost

Základní kapitál: 9 310 000 Kč

Předmět podnikání:

- velkoobchod
- specializovaný maloobchod
- pronájem a půjčování věcí movitých
- činnost podnikatelských, finančních, organizačních a ekonomických poradců
- zprostředkování obchodu a služeb
- realitní činnost
- polygrafická výroba
- výroba vlákniny, papíru a lepenky a zboží z těchto materiálů
- ubytovací služby

Statutární orgány:

Představenstvo:

Ing. Jaroslav Jiříčka - předseda představenstva

Ing. Helena Kindlerová - člen představenstva

Ing. Jan Červinka - člen představenstva

Ing. Jaroslav Lánský - člen představenstva

Zdeněk Tauchman - člen představenstva

Ing. Otakar Vlačihra - člen představenstva

Dozorčí rada:

Ing. Milan Vachek - předseda dozorčí rady

Ing. František Jiráský - člen dozorčí rady

Ing. Rudolf Nováček - člen dozorčí rady

KRPA, a. s. Basic identification data

Name: KRPA, a.s.

Registered office: Svoboda nad Úpou

Company ID: 25254065

Legal form: Joint stock company

Registered capital: CZK 9,310,000

Object of business:

- purchase of goods to be resold
- tangible fixed assets lease
- mediation of trade in goods
- processing and production of paper, paperboards, special papers and products made from them
- graphic arts publishing activities

Statutory bodies:

Board of Directors:

Jaroslav Jiříčka - Chairman of the Board of Directors

Helena Kindlerová - Member of the Board of Directors

Jan Červinka - Member of the Board of Directors

Jaroslav Lánský - Member of the Board of Directors

Zdeněk Tauchman - Member of the Board of Directors

Otakar Vlačihra - Member of the Board of Directors

Supervisory Board:

Milan Vachek - Chairman of Supervisory Board

František Jiráský - Member of Supervisory Board

Rudolf Nováček - Member of Supervisory Board



KRPA, a. s. Zpráva o činnosti společnosti

Počátkem roku 2005 společnost uspěla ve výběrovém řízení na koupi aktiv společnosti Plzeňská papírna v konkurzu se dvěma sty zaměstnanci. Výroba papíru byla z důvodu nerentabilnosti ukončena na počátku druhého čtvrtletí roku 2005. Zpracování papíru převzala k 1.1.2006 dceřiná společnost KRKONOŠSKÉ PAPIŘNY a.s. Výrobní zařízení vlastněné společností je postupně rozprodáváno. Získané nemovitosti jsou pronajímány k výrobní i skladové činnosti. Hlavní činností společnosti bude kromě pronájmu nemovitostí správa majetkových podílů v dceřiných společnostech.

Celkové tržby za prodej výrobků a služeb za rok 2005 dosáhly hodnoty 109,8 mil. Kč a výnosy z dlouhodobého finančního majetku činily 10,5 mil. Kč.

Hospodářský výsledek společnosti byl významně ovlivněn způsobem zaúčtování nakoupených aktiv společnosti, kdy byla zvolena metoda historických cen. Výše převzatých oběžných prostředků a jejich obrátka způsobily v souladu s přijatými účetními postupy, potřebu vysoké tvorby opravných položek ve výši 35,4 mil. Kč, což spolu s jednorázovými náklady na daň z převodu nemovitostí ve výši 8,3 mil. Kč a náklady na odstupné pracovníků způsobilo výraznou ztrátu. Hospodářský výsledek za rok 2005 před zdaněním činí -33,3 mil. Kč a po zdanění -23,3 mil. Kč.

Společnost měla k 31.12.2005 ve stavu 144 zaměstnanců, z nichž část byla k 1.1.2006 převedena v rámci převodu výroby do KRKONOŠSKÝCH PAPIŘEN a.s. S ukončením výrobní činnosti bude počet zaměstnanců společnosti výrazně redukován.

Na valných hromadách dceřiných společností KRKONOŠSKÉ PAPIŘNY a.s. a PAPIŘNY BRNO a.s. využila společnost svého práva na výkup akcií. Toto právo prosadila z důvodu nutnosti restrukturalizace celé skupiny, soustředění výrob jednotlivých produktů a s tím souvisejícími přesuny majetku a činností.

Ing. Jaroslav Jiříčka
předseda představenstva



KRPA, a. s. Company progress report



At the beginning of the year 2005 the company succeeded in the selection procedure and bought the assets of the company Pížeňská papírna, a. s. with 200 employees in the tender. Paper production was stopped at the beginning of the second quarter of the year 2005 due to unprofitability. Paper processing was taken over by the subsidiary company KRKONOŠSKÉ PAPIŘNY a.s. 1/1/06. Processing equipment owned by that company has been up for sale ever since. All properties gained have been rented for production and storage purposes. The main activity of the company, apart from property renting, will be the management of property shares of subsidiary companies.

The total product revenue in 2005 reached 109.8 million CZK and the total current liquid assets yield reached 10.5 million CZK.

The economic income was remarkably influenced by the way of evaluating the purchased assets due to the choice of the historical cost method. The cost of floating assets taken over and their turnover caused the need of great creation of remedial instruments (35.4 million CZK), which caused a remarkable loss together with the non-recurring real estate transfer tax of 8.3 million CZK and with severance pay expenses. The economic income in 2005 was -33.3 millions CZK before taxation and -23.3 million CZK after taxation.

31/12/05 there were 144 employees in the company and a few of them were transferred to the KRKONOŠSKÉ PAPIŘNY a.s. during the production transfer. Due to the ending of production the number of staff will be remarkably reduced.

The company used its right to share purchase at the general assemblies of the subsidiary companies KRKONOŠSKÉ PAPIŘNY a.s. and PAPIŘNY BRNO a.s. This right was enforced for the reason of restructuring of the whole group, concentrating on the production of single products and the interrelated transfer of possessions and activities.

Jaroslav Jiříčka
Chairman of the Board of Directors

3) KRKONOŠSKÉ
PAPÍRNY a. s.



KRKONOŠSKÉ PAPIRNY a. s. Základní identifikační údaje

Název: KRKONOŠSKÉ PAPIRNY a.s.
Sídlo: Hostinné
IČO: 45534284

Právní forma: Akciová společnost
Základní kapitál: 330 000 tis.Kč

Předmět podnikání:

- výroba papíru, a zboží z papíru a lepenek
- polygrafická vydavatelská činnost
- výroba stavebních hmot a stavebních výrobků
- maloobchodní a velkoobchodní činnost
- výroba elektřiny, tepla a úprava a rozvod vody
- provozování drážní a silniční dopravy

Statutární orgány:

Představenstvo

Ing. Jaroslav Jiříčka – předseda představenstva
Ing. Otakar Vlačíha – místopředseda představenstva
Ing. Jan Červinka – člen představenstva
Ing. Helena Kindlerová – člen představenstva
Ing. Jaroslav Lánský – člen představenstva
Zdeněk Tauchman – člen představenstva

Dozorčí rada

Ing. František Pauer – předseda dozorčí rady
Ing. Pavel Matyáš – člen dozorčí rady
Ing. Milan Michel – člen dozorčí rady

KRKONOŠSKÉ PAPIRNY a. s. Basic identification data

Name: KRKONOŠSKÉ PAPIRNY a.s.
Registered office: Hostinné
Company ID: 45534284
Legal form: Joint stock company
Registered capital: CZK 330,000,000

Object of business:

- processing and production of paper, paperboards, special papers and products made from them
- graphic arts publishing activities
- purchase of goods to be resold
- electric energy and heat production, water conditioning and distribution
- road and railway transport

Statutory bodies:

Board of Directors:

Jaroslav Jiříčka – Chairman of the Board of Directors
Otakar Vlačíha – Vice-chairman of the Board of Directors
Jan Červinka – Member of the Board of Directors
Helena Kindlerová – Member of the Board of Directors
Jaroslav Lánský – Member of the Board of Directors
Zdeněk Tauchman – Member of the Board of Directors

Supervisory Board:

František Pauer – Chairman of Supervisory Board
Pavel Matyáš – Member of Supervisory Board
Milan Michel – Member of Supervisory Board



KRKONOŠSKÉ PAPIRNY a. s.

Zpráva o činnosti společnosti

Dosažené výsledky hospodaření společnosti roku 2005 odpovídají skutečnosti minulého období. Zatímco v roce 2004 měl hlavní vliv na hospodaření společnosti pomalý náběh výroby na papírenském stroji PS 6 po náročné rekonstrukci, tak v roce 2005 se negativně projevil pokles cen papírenských výrobků na trhu a posilování koruny, při současném nárůstu cen energií. Vytvořená přidaná hodnota dosáhla stejné úrovně jako v minulém období a zvýšeného výsledku hospodaření bylo dosaženo výhodným prodejem uspořené emisní povolenek.

Výroba a prodej papíru vzrostly v roce 2005 o cca 5 800 tun. Na rekonstruovaném stroji PS6 se podařilo zvýšit výrobu o více než 14 % oproti období před rekonstrukcí a to zejména v oblasti nepromastitelných papírů a papírů pro vlastní zpracování. Úspěšně byl realizován převod výroby kartonů z Plzeňské papírny a.s., jejíž aktiva byla odkoupena počátkem roku skupinou KRPA. Protože podíl exportu na prodeji papíru dosahuje 50%, silné posilování koruny výrazně snižuje výnosy z prodeje.

V oblasti zpracování papíru zaznamenáváme dvě protichůdné tendence. U masových neadresných výrobků dochází k trvalému poklesu cen a u některých druhů i k trvalému poklesu spotřeby. Zde bylo v rámci skupiny KRPA rozhodnuto o specializaci a koncentraci výroby do jednotlivých provozů, která je ve fázi dokončování. Pozitivní trend výroby a efektivity je naopak dosahován u adresných a speciálních výrobků, kde společnost v důsledku nových investic expanduje.

Rovněž do výroby a prodeje asfaltových isolačních pásů negativně zasáhlo zvyšování cen ropných produktů a cen energií. Hlavní úsilí bylo zaměřeno na zvýšení podílu speciálních pásů s vysokou přidanou hodnotou, kde bylo dosaženo nárůstu prodeje o 52 %.

Hodnota tržeb činila 2 039 mil. Kč, což je pokles proti roku 2004 o cca 3 %, při posílení koruny oproti EUR o 4,8 %. Aktiva vzrostly o 110 mil. Kč, a to zejména nárůstem oběžných prostředků. Zde se negativně projevil soubor příčin souvisejících s přechodem na nový informační systém a s koncentrací výroby v rámci skupiny. Zvýšeného objemu finančních prostředků na běžném účtu bylo dosaženo úložkou EUR získaných z prodeje emisních povolenek v závěru roku.

Zvýšený objem cizích zdrojů o 74 mil. Kč byl pokryt nárůstem krátkodobých závazků a bankovních úvěrů. Bankovní úvěry se zvýšily o 68 mil. Kč, což i při vysoké hodnotě realizovaných investic bylo způsobeno zejména nárůstem zásob a pohledávek.

Na realizaci investic společnost vynaložila částku 112 mil. Kč, čímž završila několikaleté období zvýšené investiční činnosti, které by mělo společnost nastartovat ke zlepšení výsledku hospodaření.

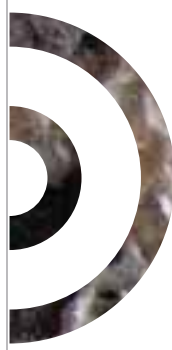
Hospodářský výsledek společnosti dosáhl hodnoty 44,9 mil. Kč. Hospodaření dceřiných společností změnilo konsolidovaný hospodářský výsledek jen nepatrně na částku 43,2 mil. Kč. Ve společnosti došlo v roce 2005 k poklesu stavu zaměstnanců na 761. Průměrná mzda pracovníků v dělnických profesích se zvýšila o 4,6 %. Celkové osobní náklady na pracovníka stagnovaly.

Společnost převzala ocenění agentury CZECH TOP 100 a opět potvrdila své postavení ve skupině 100 obdivovaných firem České republiky 2006 čtvrtým místem v oboru.

Společnost udržuje vysoký standard kvality výrobků a stálý styk se zákazníky. Všechny provozy pracují v certifikovaném systému dle ISO 9001:2000. Pro výrobky KRPAFORM, poštovní obálky a tašky, kotoučky do pokladen a faxů, školní sešity, balicí papír KH PACK, asfaltové pásy ELASTODEK A SKLODEK má společnost oprávnění užívat značku CZECH MADE.

Trvalá pozornost je věnována otázkám životního prostředí, kdy vedle čistírny odpadních vod je provozována plynová kogenerační jednotka. Ta musela být bohužel v druhé polovině roku 2005 z důvodů vysokých cen plynu provozována na náhradní palivo - mazut. Od roku 2001 se společnost zapojila do akce „Ekologicky šetrný výrobek“, kdy tuto ochrannou známku používá pro výrobky z recyklovaného papíru.

Ing. Jaroslav Jiříčka
předseda představenstva



KRKONOŠSKÉ PAPIRNY a. s. Company progress report

Economic results reached in 2005 are similar to the state of the last period. While in 2004 the main influence on the economic income was caused by a slow introduction of the paper machine PS6 which took a long time to be reconditioned, in 2005 a negative result of paper products cost rise appeared together with the increasing price of energy and currency reinforcement. Created added value reached the same level as in the last period and higher economic income was reached by a convenient sale of saved emission permits.

Production and sale of paper rose about 5,800 tons in 2005. We managed to increase production on the reconditioned paper machine PS6 by 14% compared to the pre-reconstruction period especially in the area of the greaseproof paper and the paper for self-processing. Transfer of cardboard production was made successfully from Plzeňská papírna a.s. whose assets were bought by the KRPA Group at the beginning of the year. As the export share in the paper sale reaches 50% the currency reinforcement remarkably decreases the sale income.

There have been two main contradictory streams in paper processing. There is the long-term price decline with the mass and non-addressed products and with some of them even long-term decline in consumption. There was made a decision to specialize and concentrate production into single production centres and that is in the final phase now. On the contrary there is a positive production and efficiency trend with the addressed and special products and in this area we have been expanding due to new investments.

Also there has been a negative start into the bituminous insulating (asphalt) felts production and sale due to the high costs of oil products and energy. The main effort was focused on rise of the share of special stripes with high added value and it has grown by 52%.

Revenue was 2,039 million CZK, which means that the decline compared to 2004 makes about 3% with the currency reinforcement to Euro by 4%. The assets grew by 110 million CZK especially by the growth of floating assets. The negative influence was caused by the coincidence of several causes related to the transfer to the new IT system and with placement of the production centres within the group. The increased amount of financial means on the book account was reached with Euros from the sale of emission permits at the end of the year.

Increased amount of foreign resources by 74 million CZK was covered by current liabilities and bank credits. The bank credits were increased by 68 million CZK, which was caused especially by the growth of resources and claims even though the costs of carried investments were high.

To carry out those investments the company used 12 million CZK, which closed a several-year period of increased investment activities. Those should also make the company improve the economic income.

The company economic income reached 44.9 million CZK. The subsidiary companies income changed the consolidated economic income only a little to the amount of 43.2 million CZK. There was a rise of staff (about 13 employees) to 761 members of staff. The average salary of workers increased by 4.6%. The total personal expenses per a worker were unchanged.

The company received an award from the agency CZECH TOP 100 and confirmed again its place in the group of 100 admired Czech companies in 2006 for the fourth place in their field.

The company keeps a high quality standard of products and the continuous contact with customers. All production centres operate within the certificated system ISO 9001:2000. The company has the right to use the mark CZECH MADE for the following products: KRPAFORM products, envelopes, bags, till and fax-machine rolls, school exercise books, wrapping paper KH PACK, bituminous insulating felts ELASTODEK and SKLODEK.

Long-term view is concentrated on environmental problems. Besides the sawage works there is also a gas congregational block in operation. Unfortunately, that one had to be supplied with mazut in the second part of the year 2005 due to the high price of gas. Since 2001 the company has been taking part in the event „The environment-friendly product“ and this registered trademark is used for recycled paper products.



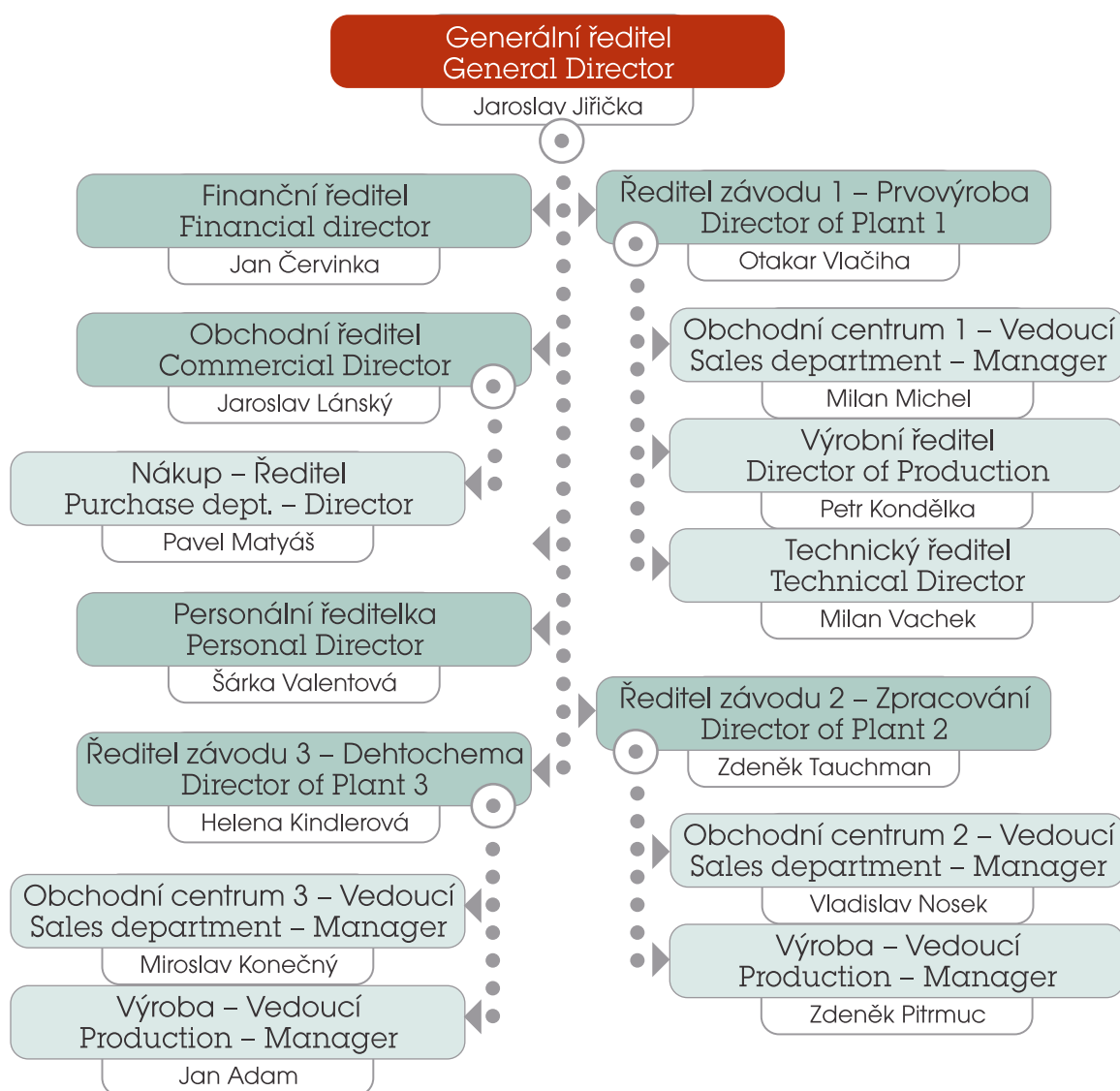
Jaroslav Jiříčka
Chairman of the Board of Directors

KRKONOŠSKÉ PAPIRNY a. s.

Grafické znázornění
organizační struktury
(k 31. 12. 2005)

KRKONOŠSKÉ PAPIRNY a. s.

Graphic presentation
of the organisation structure
(from December 31, 2005)





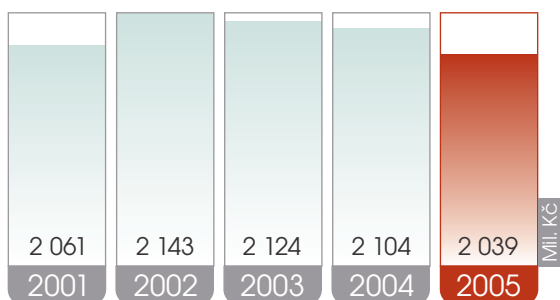
KRKONOŠSKÉ PAPIRNY a. s.

Základní ekonomické ukazatele

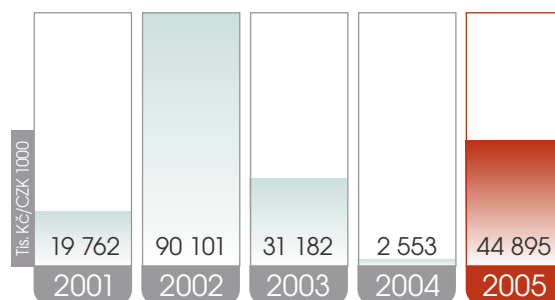
Rozvaha (tis. Kč)

	2005	2004
Aktiva Assets	1 748 600	1 637 242
Pohledávky za ups.vl.kapitál Claims for subscribed assets	0	0
Dlouhodobý majetek Fixed assets	1 038 127	1 056 332
Dlouhodobý nehmotný majetek Long-term intangible fixed assets	56 878	33 614
Dlouhodobý hmotný majetek Long-term tangible fixed assets	864 005	879 709
Dlouhodobý finanční majetek Long-term financial assets	117 244	143 009
Oběžná aktiva Current assets	702 422	572 487
Zásoby Inventory	323 892	280 863
Dlouhodobé pohledávky Long-term claims	11 721	0
Krátkodobé pohledávky Short-term claims	297 925	268 058
Finanční majetek Financial assets	68 884	23 566
Ostatní aktiva Other assets	8 051	8 423

Tržby _ Revenues



Zisk _ Profit



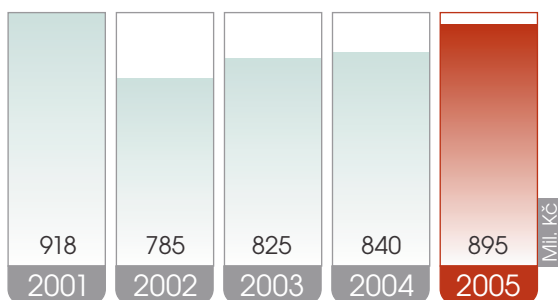
KRKONOŠSKÉ PAPIRNY a. s.

Basic economic data

Balance sheet (CZK 1000)

	2005	2004
Pasiva Liabilities	1 748 600	1 637 242
Vlastní kapitál Equity	576 246	538 194
Základní kapitál Registered capital	330 000	330 000
Kapitálové fondy Capital funds	57 078	57 078
Fondy ze zisku Net profit funds	106 702	106 615
Výsledek hospodaření min.let Profit (loss) from previous years	37 571	41 948
Výsledek hospodaření Profit (loss) of current period	44 895	2 553
Cizí zdroje External sources	1 172 098	1 098 646
Rezervy Reserves	30 127	30 127
Dlouhodobé závazky Long-term duties	45 973	77 259
Krátkodobé závazky Short-term duties	482 192	445 419
Bankovní úvěry Bank loans	613 806	545 841
Ostatní pasiva Other liabilities	256	402

Vývoj exportu _ Trend of Export



KRKONOŠSKÉ PAPIRNY a. s.

Základní ekonomické ukazatele

Výkaz zisků a ztrát (tis. Kč)

	2005	2004
Tržby Revenues	2 039 205	2 104 214
Změna stavu zásob vl. výroby Change in inventory of own production	17 051	17 937
Aktivace výkonů vl. výroby Capitalisation of own outputs	4 025	7 450
Ostatní provozní výnosy Other operating revenues	140 726	13 865
Materiální náklady Production consumption	1 700 093	1 768 814
Spotřeba materiálu a energie Material and energy consumption	1 497 573	1 552 421
Služby Services	202 520	216 393
Přidaná hodnota Value added	360 188	360 787
Osobní náklady Personnel expenses	201 809	205 161
Mzdy a platy Wages and salaries	148 449	149 851
Náklady na soc. zabezpečení Social security expenses	53 360	55 310
Odpisy Depreciation	110 069	114 573



KRKONOŠSKÉ PAPIRNY a. s. Basic economic data

Profit and loss account (CZK 1000)

	2005	2004
Ost. provozní náklady Other operating expenses	98 938	1 456
Výnosy z vl. vkladů Revenues from ownership interests	4 361	0
Ost. finanční výnosy Other financial revenues	23 096	21 543
Finanční náklady Financial expenses	72 660	72 150
Daň z příjmu Income tax	0	73
Hosp. výsledek běžné činnosti Ordinary income	44 895	2 782
Mimořádný výsledek Extraordinary income	0	-229
Mimořádné výnosy Extraordinary revenues	0	2
Mimořádné náklady Extraordinary expenses	0	231
Hosp. výsledek před zdaněním Profit (loss) before taxation	44 895	2 626
Hosp. výsledek po zdanění Profit (loss) after taxation	44 895	2 553



KRKONOŠSKÉ PAPIRNY a. s. Ocenění

Exportér roku 2005

V jedenáctém ročníku prestižní soutěže Exportér roku, kterou vyhlašuje Asociace na podporu podnikání v ČR a Střední podnikatelský stav pod záštitou Hospodářské komory ČR se umístily KRKONOŠSKÉ PAPIRNY a.s.:

- na 24. místě – v kategorii nárůst exportu za období let 1993 – 2004
- na 40. místě – v kategorii objem exportu za období let 1993 – 2004



100 obdivovaných firem České republiky

KRKONOŠSKÉ PAPIRNY a.s. se umístily v anketě 100 obdivovaných firem České republiky v roce 2005, kterou pořádá agentura CZECH TOP 100.

Žebříček sestavuje CZECH TOP 100 od roku 1999. Jeho inspiračním zdrojem jsou podobné aktivity publikované v časopisech Fortune a Forbes. Žebříček od své premiéry v únoru 1999 získal renomé a je velmi sledovaným ratingem vydávaným každoročně CZECH TOP 100.

Odvětví: Dřevozpracující, papírenský a polygrafický průmysl, vydavatelská činnost:

- 3. KRKONOŠSKÉ PAPIRNY a.s.

Region: Královéhradecký kraj

- 1. KRKONOŠSKÉ PAPIRNY a.s.



KRKONOŠSKÉ PAPIŘNY a. s. Awards



The Exporter of 2005

In the eleventh year of the prestigious competition The Exporter of 2005 which is organized by the Association for Business Support in the Czech Republic and the Central Entrepreneurial Group under the sponsorship of the Economic Chamber of the Czech Republic the company KRKONOŠSKÉ PAPIŘNY a.s. awarded

24th place – in the category of export growth
in the period 1993 – 2004

40th place – in the category of export volume
in the period 1993 – 2004



100 admired Czech corporations

KRKONOŠSKÉ PAPIŘNY a.s. were placed in the public survey 100 Admired Czech Corporations in 2005 which is organized by the Czech Top 100 Agency. The chart has been compiled since 1999. It was inspired by the similar activities published in magazines Fortune and Forbes. The chart has got a reputation since its premiere in February 1999 and it is a very prestigious rating issued by the Czech Top 100 every year.

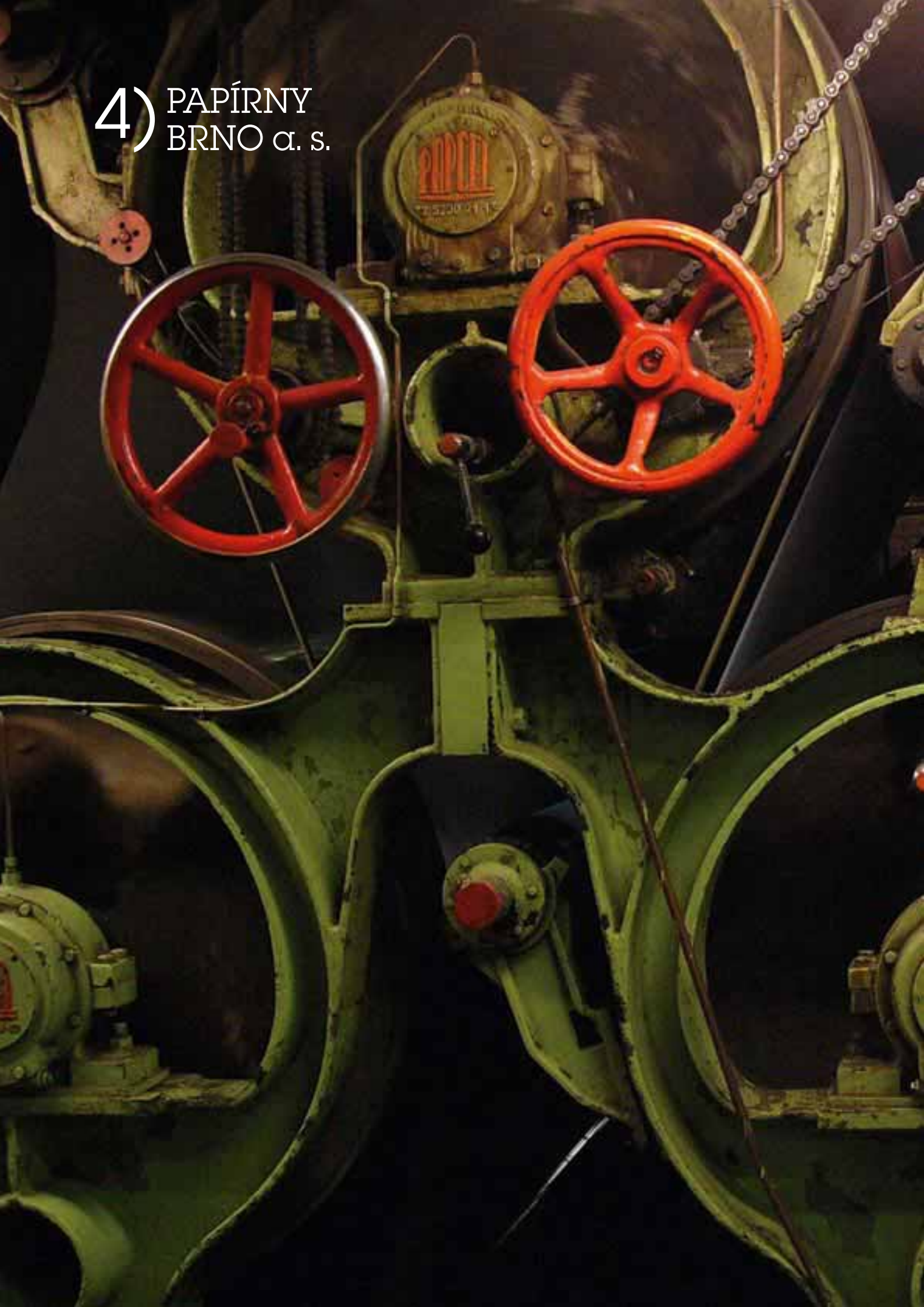
Field: timber industry, paper industry, printing industry, publishing:

3. KRKONOŠSKÉ PAPIŘNY a.s.

Region: Hradec Králové

1. KRKONOŠSKÉ PAPIŘNY a.s.

4) PAPIRNY
BRNO a. s.



PAPÍRNY BRNO a. s. Základní identifikační údaje

Název: PAPÍRNY BRNO a.s.
Sídlo: Brno
IČO: 49970933

Právní forma: Akciová společnost
Základní kapitál: 66 223 200 Kč

Předmět podnikání:

- výroba výrobků z papíru a lepenky
- výroba zboží z plastů
- vázání knih a konečné zpracování
- výroba ostatních výrobků jinde nespécifikovaných
- kartonáže z hladkých, zušlechtěných a vlnitých lepenek
- obchodní živnost – koupě zboží za účelem jeho dalšího prodeje a prodej

Statutární orgány

Představenstvo:

Ing. Jaroslav Jiříčka – předseda představenstva
Ing. Jan Červinka – člen představenstva
Ing. Jaroslav Lánský – člen představenstva
Zdeněk Tauchman – člen představenstva

Dozorčí rada:

Ing. Helena Kindlerová – člen dozorčí rady
Jaroslav Hvižd' – člen dozorčí rady
Ing. Otakar Vlačihra – člen dozorčí rady

PAPÍRNY BRNO a. s. Basic identification data

Name: PAPÍRNY BRNO a.s.
Registered office: Brno
Company ID: 49970933
Legal form: Joint stock company
Registered capital: CZK 66,223,200

Object of business:

- production of paper and paperboard goods
- production of goods made from plastic
- book binding and their final processing
- purchase of goods to be resold

Statutory bodies

Board of Directors:

Jaroslav Jiříčka – Chairman of the Board of Directors
Jan Červinka – Member of the Board of Directors
Jaroslav Lánský – Member of the Board of Directors
Zdeněk Tauchman – Member of the Board of Directors

Supervisory Board:

Helena Kindlerová – Chairman of Supervisory Board
Jaroslav Hvižd' – Member of Supervisory Board
Otakar Vlačihra – Member of Supervisory Board



PAPÍRNY BRNO a. s.

Zpráva o činnosti společnosti

Společnost PAPÍRNY BRNO a.s. vykázala v roce 2005 celkový hospodářský výsledek ve výši 13,7 mil. Kč a pokračovala v trendu dobrých ekonomických výsledků. Celkový objem prodeje v tunách vzrostl o 7% na 4024 t. Tržby za prodej vlastních výrobků a zboží vzrostly téměř o 6 %. Nejvyšší růst vykázaly tržby za dodávky tuzemským odběratelům školních a kancelářských potřeb. Podařilo se získat významné zakázky v komoditách bloků, sešitů a záznamných knih s licenčními motivy (Superstar CZ a SK, VyVolení, Raffáci a další), které přinesly velmi významný komerční efekt pro společnost.

Produktivita práce na jednoho zaměstnance z prodeje v t vzrostla o 8 %, přidaná hodnota na jednoho zaměstnance vzrostla o 11 %. Podíl osobních nákladů na přidané hodnotě byl 61 %, tento podíl je nižší ve srovnání v roce 2004 o 8%. Počet zaměstnanců v průměrně přepočtených stavech byl 108, průměrný výdělek byl vykázán ve výši 16 084 Kč. V oblasti lidských zdrojů pokračoval trend nízké fluktuace stálých zaměstnanců.

Došlo ke zlepšení servisu prodeje, zejména díky zavedení systému jakosti ISO 9001:2000. Byla posílena pozice produktů společnosti v obchodních řetězcích, a to jak ve standardním provedení, tak v provedení zákaznickém. Pro společnost TESCO byly rozšířeny dodávky o další produkty v rámci jejich projektu TESCO standard a TESCO výhodný nákup. Tržby za prodej služeb, které jsou tvořeny převážně tržbami za pronájmy nebytových prostor a služeb s pronájmem souvisejících, vzrostly meziročně o 3%. V roce 2005 bylo proinvestováno více jak 44,0 mil. Kč, což bylo nejvíce od založení společnosti v roce 1994. Největší investicí byl nákup nové linky SIGLOCH – KOLBUS V 8 na výrobu tuhých vazeb a strojní zařízení s touto výrobou souvisejících, tj. skládačka MBO a nitošička ASTRONIC. Tato investice modernizuje, zefektivňuje a rozšiřuje technologické možnosti pro větší variabilitu jednotlivých parametrů výroby záznamných knih a příbuzného sortimentu. Dále byla zakoupena linka na výrobu bloků se zavěšovanou obálkou Bielomatik P 22 – 44, kterou měla společnost doposud v pronájmu, ovinovací balicí stroj, dopravní a manipulační prostředky a nový frankovací stroj. Investice do technického zhodnocení staveb byly vynaloženy především na správní budovu v Křenové, kde společnost pronajímá obchodní a kancelářské prostory.

Společnost obdržela dne 3.2.2005 certifikát systému managementu jakosti pro činnosti „Návrh a výroba školních a kancelářských potřeb, potisků, vinuté kartonáže a výrobků z plastů sloužících k balení potravin“ od firmy LLOYD'S REGISTER QUALITY ASSURANCE na základě certifikačního auditu.

Výkonná ředitelka společnosti PAPÍRNY BRNO a. s. Ing. Sylva Vodičková získala čestný titul „Finalista soutěže Manažer roku 2005“. Soutěž Manažer roku je nejprestižnější a nejobjektivnější soutěž osobností v oblasti managementu a ekonomiky v České republice.

Na základě procesu restrukturalizace skupiny KRPA byla výroba sešitů, včetně příslušných výrobních kapacit soustředěna do Brna. Cílem těchto zásadních organizačních změn je zvýšení produktivity práce, efektivnější využití nosných výrobních kapacit a kvalifikovaných pracovních sil.

Pro rok 2006 byl schválen finanční plán, který předpokládá zisk ve výši více než 25 mil. Kč při významném nárůstu tržeb o více než 40 %. Na zvýšených tržbách se nejvíce podílí zvýšený plán prodeje sešitů. Nárůst výroby i prodeje je plánován rovněž u bloků a záznamných knih.

Přes předpokládaný významný nárůst tržeb společnost neplánuje větší nárůst zaměstnanců. Společnost bude v pracovních - právních vztazích zaměstnávat cca 112 zaměstnanců. Objem mzdových prostředků je plánován v nárůstu téměř 6 % oproti mzdovým prostředkům roku 2005.



Ing. Jaroslav Jiříčka
předseda představenstva

PAPÍRNY BRNO a. s. Company progress report



In 2005 the company PAPÍRNY BRNO a.s. showed the total economic income of 13.7 million CZK and continued in the trend of good economic results. The total sale volume in tons increased by 7% to 4,024 tons. Our products sale revenue grew almost by 6%. The greatest growth was shown by the revenue for deliveries to local users of school and office equipment. Our company managed to get an important place in the area of notebooks, exercise books and pen registers with some licenced motives (The Superstar CZ and SK, Vyvolení reality show, the movie Raffáci etc.) which brought very significant commercial effect to the company.

Work productivity per an employee in tons grew by 8% , the added value per employee grew by 11%. The share of personal expenses on the added value was 61%. This share is lower by 8% compared to 2004. The average number of staff was 108, the average salary was 16,084 CZK. A low fluctuation trend of employees in the public resources field continued.

The sale service was improved especially due to the introduction of quality system ISO 9001:2000. Position of production in the market network was fixed in both standard and customer form. For the TESCO company we have extended other deliveries within their project TESCO Standard and

TESCO Budget. The service revenue which consists mainly of the revenue for renting non-residential premises and related services grew by 3% year-on-year.

In 2005 the investment was more than 44 million CZK, which was the most since the company was founded in 1994. The greatest investment was made into the purchase of the new line SIGLOCH-KOLBUS V 8 for stiff paper binding production and machines related to such production such as a folder MBO and a book sewing machine ASTRONIC. This investment makes the technological variability of single kinds of production parameters of pen registers and similar material more modern and effective. Furthermore, we bought a line to produce notebooks with a suspended envelope Bielomatik P 22-24, which was only rented by the company until then, a winding wrapping machine, transport and manipulation means and a new franking machine.

Investments to the technical valorization of buildings were expended especially to the administration building in Křenová. The company provides office and shopping premises for rent.

3/2/05 the company recieved the management quality certificate „The Design and Produtcion of school and office equipement, printings, wound cartonage and plastic products used for food wrapping“ from the LLOYD'S REGISTER QUALITY ASSURANCE company which was based on the certification audit.

Sylva Vodičková, the Executive Director of PAPÍRNY BRNO a. s. has been awarded the honorary title "Finalist of Manager of the Year 2005". The Manager of the year is a prestigious professional contest for managers in the Czech Republic.

Production of exercise books including a suitable production capacity was transferred to Brno due to the process of restructuring of the KRPA Group. The aim of these remarkable changes in organization is the growth of work efficiency, more effective use of production capacity and more qualified staff.

The financial plan for 2006 was accepted and it predicts profit of more than 25 million CZK with a significant increase in revenue (more than 40%). The main influence is caused by the rising books sale. The same is planned with notebooks and pen registers.

Inspite of the facts mentioned above the company does not plan to employ more staff members. The company is going to employ about 122 employees in the labour-law relations. The volume of wage funds is planned to increase by almost 6% compared to the wage funds in 2004.

Jaroslav Jiříčka
Chairman of the Board of Directors

PAPÍRNY BRNO a. s.
Základní ekonomické ukazatele

Rozvaha (tis. Kč)

	2005	2004
Aktiva Assets	161 474	118 760
Pohledávky za ups. vl. kapitál Claims for subscribed assets	0	0
Dlouhodobý majetek Fixed assets	110 076	62 049
Dlouhodobý nehmotný majetek Long-term intangible fixed assets	0	0
Dlouhodobý hmotný majetek Long-term tangible fixed assets	110 076	62 049
Dlouhodobý finanční majetek Long-term financial assets	0	0
Oběžná aktiva Current assets	50 898	56 378
Zásoby Inventory	34 071	33 511
Dlouhodobé pohledávky Long-term claims	2 580	6 086
Krátkodobé pohledávky Short-term claims	10 953	10 079
Finanční majetek Financial assets	3 294	6 702
Ostatní aktiva Other assets	500	333



PAPÍRNY BRNO a. s.
Basic economic data

Balance sheet (CZK 1000)

	2005	2004
Pasiva Liabilities	161 474	118 760
Vlastní kapitál Equity	85 825	76 183
Základní kapitál Registered capital	66 223	66 223
Kapitálové fondy Capital funds	0	0
Fondy ze zisku Net profit funds	582	138
Výsledek hospodaření min. let Profit (loss) from previous years	5 306	-1 004
Výsledek hospodaření Profit (loss) of current period	13 714	10 826
Cizí zdroje External sources	75 406	42 317
Rezervy Reserves	11 170	12 525
Dlouhodobé závazky Long-term duties	11 721	0
Krátkodobé závazky Short-term duties	19 675	16 792
Bankovní úvěry Bank loans	32 840	13 000
Ostatní pasiva Other liabilities	243	260



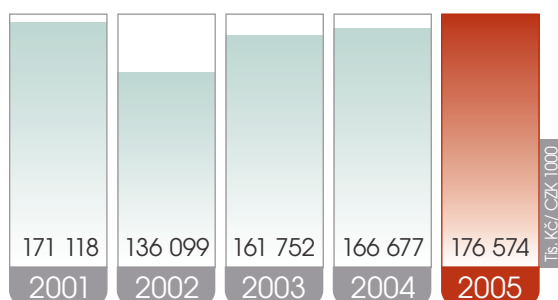
PAPÍRNY BRNO a. s.

Základní ekonomické ukazatele

Výkaz zisků a ztrát (tis. Kč)

	2005	2004
Tržby Revenues	176 574	166 677
Změna stavu zásob vl. výroby Change in inventory of own production	-522	-99
Aktivace výkonů vl. výroby Capitalisation of own outputs	97	0
Ostatní provozní výnosy Other operating revenues	55 806	56 881
Materiální náklady Production consumption	127 058	121 656
Spotřeba materiálu a energie Material and energy consumption	118 057	110 432
Služby Services	9 001	11 224
Přidaná hodnota Value added	49 091	44 922
Osobní náklady Personnel expenses	29 965	29 861
Mzdy a platy Wages and salaries	21 660	21 782
Náklady na soc. zabezpečení Social security expenses	8 305	8 079
Odpisy Depreciation	6 262	4 900

Tržby _ Revenues

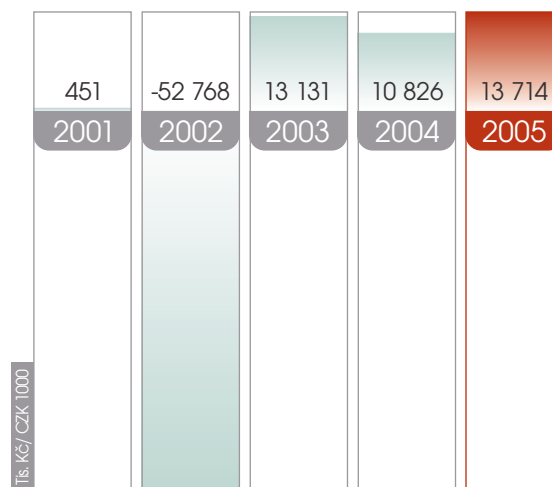


PAPÍRNY BRNO a. s.
Basic economic data

Profit and loss account (CZK 1000)

	2005	2004
Ost. provozní náklady Other operating expenses	52 203	55 367
Výnosy z vl. vkladů Revenues from ownership interests	0	0
Ost. finanční výnosy Other financial revenues	243	135
Finanční náklady Financial expenses	2 964	2 076
Daň z příjmu Income tax	3 722	-505
Hosp. výsledek běžné činnosti Ordinary income	10 024	10 239
Mimořádný výsledek Extraordinary income	3 690	587
Mimořádné výnosy Extraordinary revenues	3 690	587
Mimořádné náklady Extraordinary expenses	0	0
Hosp. výsledek před zdaněním Profit (loss) before taxation	17 436	10 321
Hosp. výsledek po zdanění Profit (loss) after taxation	13 714	10 826

Zisk _ Profit



5) KRPA-KUBIKO
spol. s r.o.



KRPA-KUBIKO spol. s r.o. Základné identifikačné údaje

Obchodné meno: KRPA-KUBIKO spol. s r.o.
Sídlo: Bytča, Slovenská republika
IČO: 30229138
Právna forma: Spol. s ručením obmedzeným
Základné imanie: 91 000 000 Sk

Predmet činnosti:

- veľkoobchod a maloobchod
- výroba obchodných tlačív a ich sád, vrátane tlačív preložených karbónovým papierom
- polygrafická výroba
- výroba papiera a hotových výrobkov z papiera
- poradenské služby
- reklamné činnosti
- maloobchod

Štatutárny orgán

Konatelia:
Ing. Peter Zajac
Ing. Vladimír Frištík

Dozorná rada:
Ing. Jaroslav Jiříčka – predseda dozornej rady
Ing. Helena Kindlerová – člen dozornej rady
Ing. Jaroslav Lánský – člen dozornej rady
Zdeněk Tauchman – člen dozornej rady

KRPA-KUBIKO spol. s r.o. Basic identification data

Name: KRPA-KUBIKO spol. s r.o.
Registered office: Bytča, Slovenská republika
Company ID: 30229138
Legal form: Limited liability company
Registered capital: SKK 91,000,000

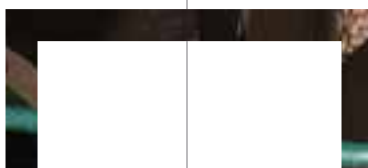
Object of business:

- wholesale and retail trade
- production of commercial printed forms and sets of them, including the forms inserted with carbon paper
- graphic arts production
- production of paper and paper products
- consulting, advertising

Statutory bodies

Managing Directors:
Peter Zajac
Vladimír Frištík

Supervisory Board:
Jaroslav Jiříčka – Chairman of Supervisory Board
Helena Kindlerová – Member of Supervisory Board
Jaroslav Lánský – Member of Supervisory Board
Zdeněk Tauchman – Member of Supervisory Board



KRPA-KUBIKO spol. s r.o. Správa o činnosti spoločnosti

Výrobnobchodná spoločnosť KRPA-KUBIKO spol. s r.o. predstavuje jedného z najväčších predajcov výrobkov z papiera pre školu a kanceláriu na slovenskom trhu. Firma tiež distribuuje asfaltové pásy a drobné diely pre priemysel a údržbu.

Firma je ekonomicky stabilná, čo potvrdili hospodárske výsledky aj roku 2005. V tržbách zaznamenala pokles o 7,3 %, pridaná hodnota narástla o 3,6 % a zisk po zdanení za rok 2005 bol 3,7 mil. Sk. Tento zisk bol ponížený o zaúčtovanie odloženej dane vo výške 937 tis. Sk a o zvýšenie oprávky na neobrátkové zásoby vo výške 982 tis. Sk. Odpisy boli 10,8 mil. Sk.

Investície sústredila spoločnosť KRPA-KUBIKO spol. s r.o. do zušľachťovacích operácií a najvýznamnejšie bolo zakúpenie dvojfarebného dotlačovacieho stroja HALM.

Spoločnosť zastáva významné postavenie v mnohých papierenských komoditách a ich celkový objem vyjadrený v hmotnostných jednotkách narástol o 9,8 %. Dlhodobou silnou tržnou pozíciou na slovenskom trhu má spoločnosť v tabulačnom papieri, asfaltových pásoch, kotúčikoch do pokladní, obálkach, knihách a blokoch. Spoločnosť potvrdila v roku 2005 silné postavenie v predaji zošitov a v roku 2005 sa spoločnosť KRPA-KUBIKO spol. s r.o. zaradila medzi významných distribútorov xerografického papiera na slovenskom trhu.

Firma KRPA-KUBIKO spol. s r.o. pracuje v certifikovanom systéme manažérstva ISO 9001-2001. V prostredí silnejúcej konkurencie, predovšetkým z radov nadnárodných spoločností si uchováva vysokú stabilitu svojich zákazníkov. V roku 2006 spoločnosť KRPA-KUBIKO spol. s r.o. zavedie nový informačný systém a zrealizuje dôležité strategické zmeny, ktorých cieľom bude zdôrazniť silné stránky spoločnosti. Dôjde k zrušeniu hromadnej výroby, k posilneniu zušľachťovacích operácií a vybudovaniu základov pre expanziu obchodných aktivít do okolitých krajín.

Ing. Peter Zajac, Ing. Vladimír Frištík
konatelia



KRPA-KUBIKO spol. s r.o. Company progress report

The public limited company KRPA-KUBIKO is one of the most important paper products sellers on the Slovak market. The company also deals in bituminous insulating felts and small items for industry and service.

It is economically stable, which was also confirmed by the economic income in 2005. There was a decline in the revenue (7.3%), the added value increased (3.6%), and the profit after taxation was 3.7 million SK in 2005. This profit was lowered by charging the deferred tax of 937,000 SK and by the rise of non-profitable supplies of 982,000 SK. Depreciation was 10.8 million SK.

Investments placed the KRPA-KUBIKO spol. s r.o. company into improvement operations and the most important improvement was the purchase of a two-coloured printing machine HALM.

The company owns an important place in many stationary commodities and their total volume in weight grew by 9.8%. The strong long-term position on the Slovak market is kept in the sector of continuous paper, bituminous insulating felts, envelopes, till rolls, pen registers and notebooks. The company confirmed its strong position in exercise books sale and in 2005 it took its important place in the distribution of copier paper on the Slovak market.

The KRPA-KUBIKO spol. s r.o. company operates in the management certificate system ISO 9001:2001. It maintains its customer base considering the strong competition especially from the multinational corporations.

The company is going to introduce a new IT system and to carry out some important changes in strategy whose aim is to emphasize its strong features. Mass production is going to be replaced by the improvement of sales and distribution operations as well as the base for foreign trade expanding activities are going to be made stronger.

Peter Zajac, Vladimír Frištík
Managing Directors



KRPA-KUBIKO spol. s r.o.
Základné ekonomické ukazatele

Súvaha (tis. Sk)

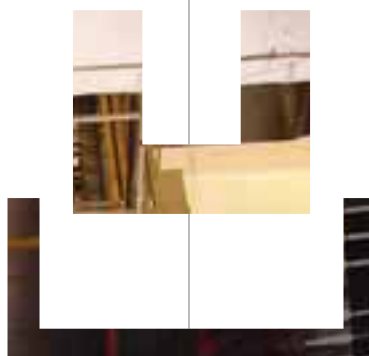
	2005	2004
Aktíva Assets	172 959	168 266
Pohľadávky za ups. imanie Claims for subscribed assets	0	0
Dlhodobý majetok Fixed assets	72 252	72 834
Nehmotný investičný majetok Long-term intangible fixed assets	580	48
Hmotný investičný majetok Long-term tangible fixed assets	71 622	72 736
Finančné investície Long-term financial assets	50	50
Obežné aktíva Current assets	100 118	93 846
Zásoby Inventory	60 225	54 196
Dlhodobé pohľadávky Long-term claims	0	0
Krátkodobé pohľadávky Short-term claims	33 000	28 530
Finančný majetok Financial assets	6 893	11 120
Ostatné aktíva Other assets	589	1 586



KRPA-KUBIKO spol. s r.o.
Basic economic data

Balance sheet (SKK 1000)

	2005	2004
Pasiva Liabilities	172 959	168 266
Vlastné imanie Equity	98 170	99 513
Základné imanie Registered capital	91 000	91 000
Kapitálové fondy Capital funds	0	0
Fondy zo zisku Net profit funds	476	445
Hospodársky výsledok min. rokov Profit (loss) from previous years	3 017	7 451
Hosp. výsledok bežného účtovného obdobia Profit (loss) of current period	3 677	617
Cudzíe zdroje External sources	74 786	68 216
Rezervy Reserves	1 809	1 358
Dlhodobé záväzky Long-term duties	3 936	1 782
Krátkodobé záväzky Short-term duties	58 791	52 687
Bankové úvery a výpomoci Bank loans	10 250	12 389
Ostatné pasíva Other liabilities	3	537



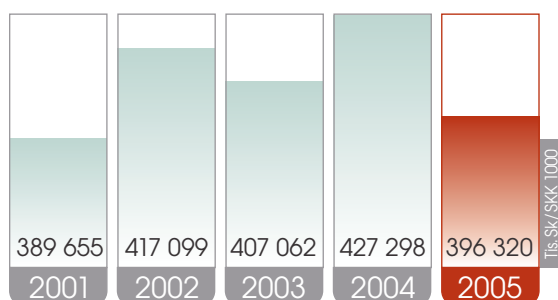
KRPA-KUBIKO spol. s r.o.

Základné ekonomické ukazatele

Výkaz ziskov a strát (tis. Sk)

	2005	2004
Tržby Revenues	396 320	427 298
Změna stavu vnitropodnikových zásob vl. výroby Change in inventory of own production	365	701
Aktivácia Capitalisation of own outputs	89 263	75 513
Ostatné prevádzkové výnosy Other operating revenues	4 236	2 582
Materiálové náklady Production consumption	434 263	453 643
Spotreba materiálu a energie Material and energy consumption	413 748	430 566
Služby Services	20 515	23 077
Pridaná hodnota Value added	51 685	49 869
Osobné náklady Personnel expenses	31 105	29 182
Mzdové náklady Wages and salaries	22 548	21 252
Náklady na sociálne zabezpečenie Social security expenses	8 557	7 930
Odpisy Depreciation	10 785	9 696

Tržby _ Revenues

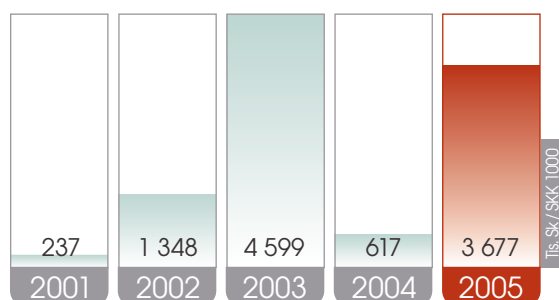


KRPA-KUBIKO spol. s r.o.
Basic economic data

Profit and loss account (SKK 1000)

	2005	2004
Ostatné prevádzkové náklady Other operating expenses	7 635	7 542
Výnosy z vl. vkladov Revenues from ownership interests	0	0
Ostatné finančné výnosy Other financial revenues	1 795	902
Ostatné finančné náklady Financial expenses	3 990	4 770
Daň z príjmov Income tax	1 161	1 623
Hospodársky výsledok za bežnú činnosť Ordinary income	3 040	540
Mimoriadny hospodársky výsledok Extraordinary income	637	77
Mimoriadne výnosy Extraordinary revenues	729	77
Mimoriadne náklady Extraordinary expenses	92	0
Hospodársky výsledok pred zdanením Profit (loss) before taxation	4 838	2 240
Hospodársky výsledok po zdanení Profit (loss) after taxation	3 677	617

Zisk _ Profit



6) TRANSPED
KRPA, s. r. o.



TRANSPED KRPA, s. r. o.
Základní identifikační údaje

TRANSPED KRPA, s. r. o.
Basic identification data

Název: TRANSPED KRPA, s. r. o.

Sídlo: Hostinné

IČO: 25261941

Právní forma: Společnost s ručením omezeným
Základní kapitál: 20 299 000 Kč

Předmět podnikání:

- silniční motorová doprava nákladní vnitrostátní a mezinárodní
- zasilatelství
- opravy silničních vozidel
- maloobchod

Statutární orgány:

Jednatel:

Ing. Zbyněk Semorád

Name: TRANSPED KRPA, s. r. o.

Registered office: Hostinné

Company ID: 25261941

Legal form: Limited liability company
Registered capital: CZK 20,299,000

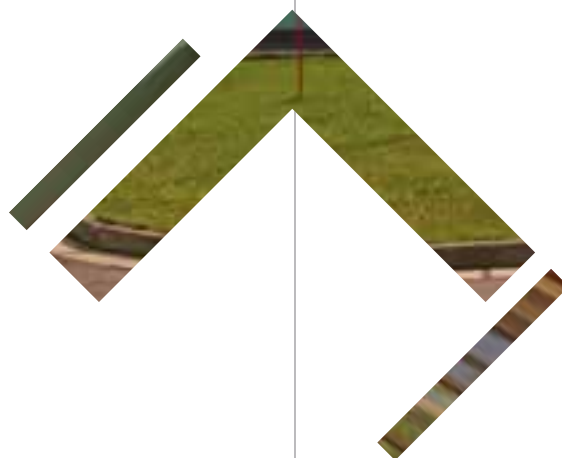
Object of business:

- national and international truck transport service
- forwarding agency
- repairs of motor vehicles
- sales and resales of goods

Statutory bodies:

Managing Director:

Zbyněk Semorád



TRANSPED KRPA, s. r. o. Zpráva o činnosti společnosti

Společnost TRANSPED KRPA, s.r.o. vykázala za poskytované služby v roce 2005 tržby ve výši 80,8 mil. Kč. Oproti roku 2004 se jedná o pokles o 5,4 mil. Kč. Tento pokles tržeb byl způsoben poklesem cen, prodejem starších dopravních prostředků a ztrátou části přeprav. Celkové krátkodobé závazky k 31.12.2005 činily 12,2 mil. Kč, tzn. pokles proti roku 2004 o 0,7 mil. Kč. Celkové krátkodobé pohledávky k 31.12.2005 činily 25,0 mil. Kč a byly oproti roku 2004 vyšší o 0,4 mil. Kč.

V průběhu roku 2005 se realizovala oprava oken a nátěr fasády na pronajaté správní budově společnosti a činnost střediska kusové dopravy se přestěhovala do zrekonstruovaného prostoru expedice závodu 1 KRKONOŠSKÝCH PAPIŘEN a. s.

Na hospodaření společnosti se negativně projevilo zdražení nafty, které se nepodařilo promítnout do cen přepravy. Společnost je vnitřně členěna na čtyři střediska a zaměstnává 41 pracovníků.

Ing. Zbyněk Semorád
jednatel



TRANSPED KRPA, s. r. o. Company progress report

The revenue of TRANSPED KRPA, s. r. o. for their services was 80.8 million CZK in 2005. There was a decline of 5.4 million CZK compared to 2004. This revenue decline was caused by the reduction in price, the sale of older transport means and by the loss of a part of goods transport. 31/12/05 the total short-term payables reached 12.2 million CZK, which means that a decline compared to 2004 was 0.7 million CZK. 31/12/05 the total short-term demands reached 25 million CZK. Those were lowered by 0.4 million CZK compared to 2004.

During 2005 the company carried out window repairs, the rented administration building rendering got a new coat of paint and activities of the centre for lump transport were moved to the rebuilt delivery centre of the KRKONOŠSKÉ PAPIŘNY a. s., Plant 1. The company was influenced in a negative way by the rise of oil prices which was not included in the prices of our service.

The company is divided into four sections and 41 employees have been employed there.

Zbyněk Semorád
Managing Director



TRANSPED KRPA, s. r. o.
Základní ekonomické ukazatele

Rozvaha (tis. Kč)

	2005	2004
Aktiva Assets	35 316	38 317
Pohledávky za ups. vl. kapitál Claims for subscribed assets	0	0
Dlouhodobý majetek Fixed assets	8 604	9 437
Dlouhodobý nehmotný majetek Long-term intangible fixed assets	0	0
Dlouhodobý hmotný majetek Long-term tangible fixed assets	8 604	9 437
Dlouhodobý finanční majetek Long-term financial assets	0	0
Oběžná aktiva Current assets	26 374	27 891
Zásoby Inventory	145	144
Dlouhodobé pohledávky Long-term claims	0	0
Krátkodobé pohledávky Short-term claims	24 852	24 798
Finanční majetek Financial assets	1 377	2 949
Ostatní aktiva Other assets	338	989



TRANSPED KRPA, s. r. o.
Basic economic data

Balance sheet (CZK 1000)

	2005	2004
Pasiva Liabilities	35 316	38 317
Vlastní kapitál Equity	19 468	18 966
Základní kapitál Registered capital	20 299	20 299
Kapitálové fondy Capital funds	0	0
Fondy ze zisku Net profit funds	0	135
Výsledek hospodaření min. let Profit (loss) from previous years	-1 334	-2 951
Výsledek hospodaření Profit (loss) of current period	503	1 483
Cizí zdroje External sources	15 599	19 163
Rezervy Reserves	1 890	4 404
Dlouhodobé závazky Long-term duties	1 474	1 585
Krátkodobé závazky Short-term duties	12 235	13 174
Bankovní úvěry Bank loans	0	0
Ostatní pasiva Other liabilities	249	188

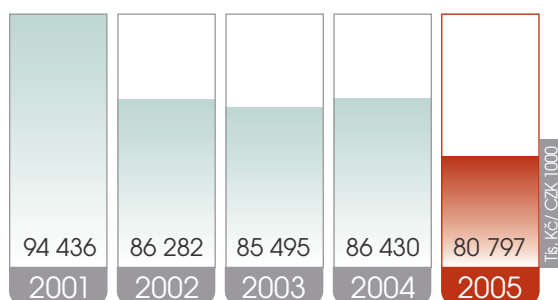


TRANSPED KRPA, s. r. o.
Základní ekonomické ukazatele

Výkaz zisků a ztrát (tis. Kč)

	2005	2004
Tržby Revenues	80 797	86 430
Změna stavu zásob vl. výroby Change in inventory of own production	0	0
Aktivace výkonů vl. výroby Capitalisation of own outputs	0	0
Ostatní provozní výnosy Other operating revenues	2 194	1 741
Materiální náklady Production consumption	71 906	72 700
Spotřeba materiálu a energie Material and energy consumption	10 550	11 865
Služby Services	61 356	60 835
Přidaná hodnota Value added	8 891	13 730
Osobní náklady Personnel expenses	8 772	9 599
Mzdy a platy Wages and salaries	6 436	6 973
Náklady na soc. zabezpečení Social security expenses	2 336	2 626
Odpisy Depreciation	746	1 398

Tržby _ Revenues

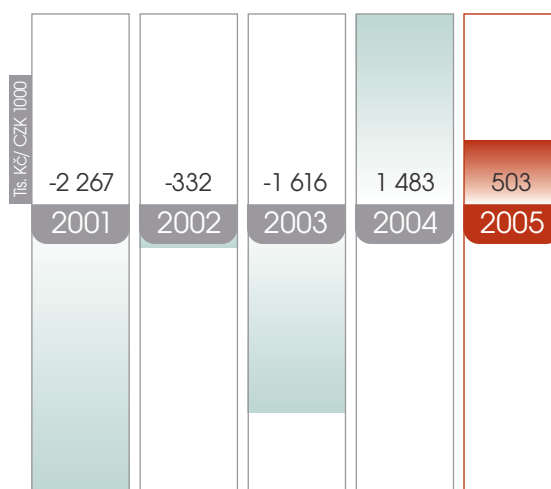


TRANSPED KRPA, s. r. o.
Basic economic data

Profit and loss account (CZK 1000)

	2005	2004
Ost. provozní náklady Other operating expenses	872	2 809
Výnosy z vl. vkladů Revenues from ownership interests	0	0
Ost. finanční výnosy Other financial revenues	157	386
Finanční náklady Financial expenses	332	668
Daň z příjmu Income tax	17	-100
Hosp. výsledek běžné činnosti Ordinary income	503	1 483
Mimořádný výsledek Extraordinary income	0	0
Mimořádné výnosy Extraordinary revenues	0	0
Mimořádné náklady Extraordinary expenses	0	0
Hosp. výsledek před zdaněním Profit (loss) before taxation	520	1 383
Hosp. výsledek po zdanění Profit (loss) after taxation	503	1 483

Zisk _ Profit



7) CAS, s. r. o.



CAS, s. r. o.
Základní identifikační údaje

Název: CAS, s. r. o.

Sídlo: Hostinné

IČO: 62027956

Právní forma: Společnost s ručením omezeným

Základní kapitál: 4 600 000 Kč

Předmět podnikání:

- provozování čerpacích stanic s palivy a mazivy
- velkoobchod a specializovaný maloobchod
- plnění nádob plyny
- hostinská činnost

Statutární orgány:

Jednatel:

Ing. Helena Kindlerová

CAS, s. r. o.
Basic identification data

Name: CAS, s. r. o.

Registered office: Hostinné

Company ID: 62027956

Legal form: Limited liability company

Registered capital: CZK 4,600,000

Object of business:

- operation of petrol stations with power fuels and lubricants
- purchase and sale of goods
- container gas filling
- catering

Statutory bodies:

Managing Director:

Helena Kindlerová



CAS, s. r. o.
Zpráva o činnosti společnosti



V roce 2005 společnost dosáhla tržeb ve výši 52,5 mil. Kč, což je proti minulému roku nárůst o 0,5 mil. Kč. Ztráta společnosti byla ovlivněna nutností tvorby rezerv na opravy. Na úrocích z půjčky na výstavbu bylo v roce 2005 zaplaceno 810 tis. Kč.

V objemu prodeje v litrech došlo proti předcházejícímu roku k poklesu. Na spotřebu má výrazný vliv neustálý růst cen pohonných hmot. Pro řadu motoristů je již výše ceny limitující. Srovnáním vývoje prodeje za několik posledních let, dá se říci, že si firma i ve značné konkurenci okolních řetězců drží své stabilní místo, s výsledky, které jsou ovlivněné tvorbou cen na trhu pohonných hmot. Na tuto skutečnost má vliv i kvalitní obsluha a servis v poskytování dalších služeb, které je nutné do budoucnosti ještě dále rozšířit. Rovněž v prodeji plynu má společnost své stálé zákazníky a výtoč je stabilní bez větších výkyvů. Také kartáčová i ruční myčka a ostatní služby, které byly zavedeny, jsou zákazníky hojně využívány.

V oblasti nákladů je nárůst ve službách způsoben stále se zvyšujícími nároky na ekologii, revize a zajišťování požárních předpisů a také oprav. Úpravy dnes již rozsáhlých travnatých ploch upravených pozemků kolem čerpací stanice zajišťuje společnost vlastními pracovníky.

Ing. Helena Kindlerová
jednatel



CAS, s. r. o. Company progress report



In 2005 the company reached the revenues of 52.5 million CZK, which has risen by 0.5 million CZK compared to 2004. The loss was caused by the need of repair reserves. The costs paid for mortgage interest reached 810,000 CZK in 2005.

In amount of litres there was a decline compared to 2004. The consumption is constantly influenced by the rising price of fuel. The price of fuel is quite limiting for many drivers. If we compare the sale development over the past few years, we can say that the company keeps its important position despite the great competition of other market networks (with the results that are influenced by the fuel market prices). It is also influenced by the servicing and maintenance and providing other services of a high quality which should be extended even more in the future. The company also has its permanent customers in the gas sale and the gas delivery has been permanent without any fluctuation. Also the other services such as the brush or hand wash-stand are very frequently used.

In the area of costs and expenses the rise is caused by the growing demands on ecology, repairs and fire preventative measures. The gas station surroundings are trimmed by our own employees.

Helena Kindlerová
Managing Director



CAS, s. r. o.
Základní ekonomické ukazatele

Rozvaha (tis. Kč)

	2005	2004
Aktiva Assets	17 694	18 923
Pohledávky za ups. vl. kapitál Claims for subscribed assets	0	0
Dlouhodobý majetek Fixed assets	12 486	13 569
Dlouhodobý nehmotný majetek Long-term intangible fixed assets	0	0
Dlouhodobý hmotný majetek Long-term tangible fixed assets	12 486	13 569
Dlouhodobý finanční majetek Long-term financial assets	0	0
Oběžná aktiva Current assets	5 204	5 307
Zásoby Inventory	1 521	1 918
Dlouhodobé pohledávky Long-term claims	0	0
Krátkodobé pohledávky Short-term claims	2 829	2 285
Finanční majetek Financial assets	854	1 104
Ostatní aktiva Other assets	4	47



CAS, s. r. o.
Basic economic data

Balance sheet (CZK 1000)

	2005	2004
Pasiva Liabilities	17 694	18 923
Vlastní kapitál Equity	6 946	7 717
Základní kapitál Registered capital	4 600	4 600
Kapitálové fondy Capital funds	0	0
Fondy ze zisku Net profit funds	285	253
Výsledek hospodaření min. let Profit (loss) from previous years	2 331	2 223
Výsledek hospodaření Profit (loss) of current period	-270	641
Cizí zdroje External sources	10 748	11 179
Rezervy Reserves	2 734	1 843
Dlouhodobé závazky Long-term duties	6 480	6 688
Krátkodobé závazky Short-term duties	1 534	2 648
Bankovní úvěry Bank loans	0	0
Ostatní pasiva Other liabilities	0	27

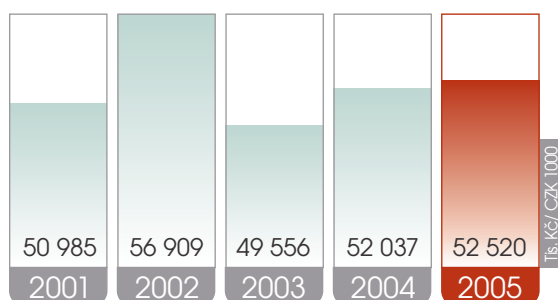


CAS, s. r. o.
Základní ekonomické ukazatele

Výkaz zisků a ztrát (tis. Kč)

	2005	2004
Tržby Revenues	52 520	52 037
Změna stavu zásob vl. výroby Change in inventory of own production	0	0
Aktivace výkonů vl. výroby Capitalisation of own outputs	0	0
Ostatní provozní výnosy Other operating revenues	18	9
Materiální náklady Production consumption	48 343	47 753
Spotřeba materiálu a energie Material and energy consumption	47 318	46 611
Služby Services	1 025	1 142
Přidaná hodnota Value added	4 177	4 284
Osobní náklady Personnel expenses	1 706	1 699
Mzdy a platy Wages and salaries	1 244	1 236
Náklady na soc. zabezpečení Social security expenses	462	463
Odpisy Depreciation	1 083	1 083

Tržby _ Revenues

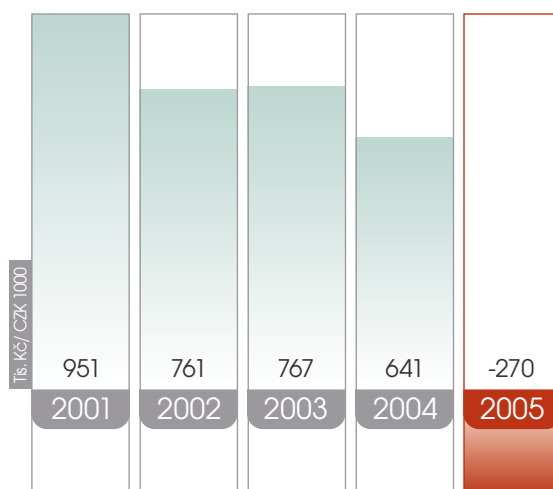


CAS, s. r. o.
Basic economic data

Profit and loss account (CZK 1000)

	2005	2004
Ost. provozní náklady Other operating expenses	907	-259
Výnosy z vl. vkladů Revenues from ownership interests	0	0
Ost. finanční výnosy Other financial revenues	19	14
Finanční náklady Financial expenses	996	1 031
Daň z příjmu Income tax	-208	121
Hosp. výsledek běžné činnosti Ordinary income	-270	632
Mimořádný výsledek Extraordinary income	0	9
Mimořádné výnosy Extraordinary revenues	0	11
Mimořádné náklady Extraordinary expenses	0	2
Hosp. výsledek před zdaněním Profit (loss) before taxation	-478	762
Hosp. výsledek po zdanění Profit (loss) after taxation	-270	641

Zisk _ Profit





8) KRPA
GASTRO, s. r. o.

KRPA GASTRO, s. r. o.
Základní identifikační údaje

Název: KRPA GASTRO, s.r.o.
Sídlo: Hostinné
IČO: 25260499

Právní forma: Společnost s ručením omezeným
Základní kapitál: 20 384 000 Kč

Předmět podnikání:

- hostinská činnost
- ubytovací služby
- maloobchod se smíšeným zbožím

Statutární orgány:

Jednatel:
Lubomír Pešek

KRPA GASTRO, s. r. o.
Basic identification data

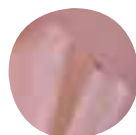
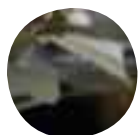
Name: KRPA GASTRO, s.r.o.
Registered office: Hostinné
Company ID: 25260499
Legal form: Limited liability company
Registered capital: CZK 20,384,000

Object of business:

- catering
- accommodation services
- purchase of goods to be resold

Statutory bodies:

Managing Director:
Lubomír Pešek



KRPA GASTRO, s. r. o.

Zpráva o činnosti společnosti



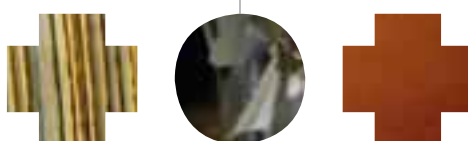
Hlavní činností společnosti je výroba teplých a zmrazených jídel, doplňkový prodej, poskytování ubytování, pronájem bytů a nebytových prostor. V roce 2005 bylo dosaženo nárůstu odebraných jídel, především u cizích odběratelů, a to o 5 477. Pokles, o 10 790 jídel, byl naopak zaznamenán u a.s. KRKONOŠSKÉ PAPIŘNY.

Společnost vyhrála výběrové řízení na dodávku jídel pro nového odběratele, další dva odběratele získala formou nabídky. V souladu s koncepcí společnosti byly zahájeny jednotlivé kroky, vedoucí k zavedení automatizovaného bezstravenkového systému. Ten byl od srpna uveden v činnost, včetně intranetového objednávání jídel pracovníky KRKONOŠSKÝCH PAPIŘEN a.s.

Začátkem roku byl uveden v činnost systém kritických bodů HACCP (Hazard Analysis and Critical Control Point – Analýza (rozbor) nebezpečných a kritických bodů). Jde o preventivní postup, který předchází, identifikuje a vyhodnocuje nebezpečí ohrožení zdraví strávnicka. Je vytvořen systém kontroly nad procesem výroby, manipulací, surovinami, prostředím a pracovníky.

V roce 2005 bylo dosaženo: tržeb ve výši 9,4 mil. Kč. a hospodářského výsledku 553 tis. Kč. Společnost je vnitřně členěna na čtyři střediska a zaměstnává 12 pracovníků.

Lubomír Pešek
jednatel



KRPA GASTRO, s. r. o. Company progress report



The company main activity is production of warm and frozen meals, an extra sale, accomodation, housing and non-residential premises for rent. In 2005 consumption of our meals grew especially by other consumers (by 5,477 meals). On the contrary, a certain decline (10,790 meals) was noticed in the company KRKONOŠSKÉ PAPIŘNY a.s. The company won the selection procedure for meals delivery to a new consumer, two other consumers were gained by the offer. We also made some steps to introduce an automatic system without the use of meal tickets. It was carried out in August and it includes the KRKONOŠSKÉ PAPIŘNY a.s. intranet meal orders.

At the beginning of the year we introduced the Hazard Analysis and Critical Control Point. It is a system that identifies and analyses the consumer's health danger and it also provides some preventive measures. It is made by the production, manipulation, ingredients, working place and employees control system.

In 2005 we reached the revenues of 9.4 million CZK and the economic income of 553,000 CZK. The company is divided into four sections and 12 members of staff have been employed there.

Lubomír Pešek
Managing Director



KRPA GASTRO, s. r. o.
Základní ekonomické ukazatele

Rozvaha (tis. Kč)

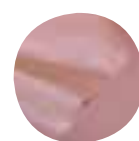
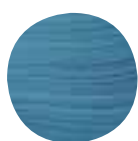
	2005	2004
Aktiva Assets	23 975	24 068
Pohledávky za ups. vl. kapitál Claims for subscribed assets	0	0
Dlouhodobý majetek Fixed assets	21 618	22 076
Dlouhodobý nehmotný majetek Long-term intangible fixed assets	39	57
Dlouhodobý hmotný majetek Long-term tangible fixed assets	21 579	22 019
Dlouhodobý finanční majetek Long-term financial assets	0	0
Oběžná aktiva Current assets	2 349	1 962
Zásoby Inventory	221	268
Dlouhodobé pohledávky Long-term claims	0	0
Krátkodobé pohledávky Short-term claims	2 108	1 638
Finanční majetek Financial assets	20	56
Ostatní aktiva Other assets	8	30



KRPA GASTRO, s. r. o.
Basic economic data

Balance sheet (CZK 1000)

	2005	2004
Pasiva Liabilities	23 975	24 068
Vlastní kapitál Equity	19 979	19 426
Základní kapitál Registered capital	20 384	20 384
Kapitálové fondy Capital funds	0	0
Fondy ze zisku Net profit funds	188	158
Výsledek hospodaření min. let Profit (loss) from previous years	-1 146	-1 713
Výsledek hospodaření Profit (loss) of current period	553	597
Cizí zdroje External sources	3 988	4 628
Rezervy Reserves	0	110
Dlouhodobé závazky Long-term duties	3 482	2 520
Krátkodobé závazky Short-term duties	506	1 998
Bankovní úvěry Bank loans	0	0
Ostatní pasiva Other liabilities	8	14



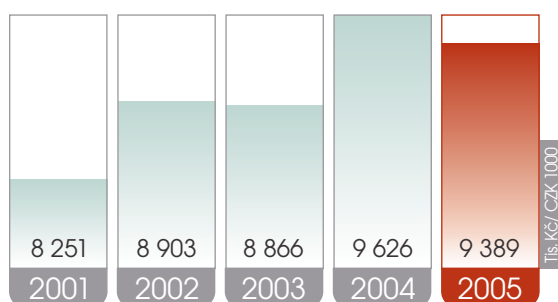
KRPA GASTRO, s. r. o.

Základní ekonomické ukazatele

Výkaz zisků a ztrát (tis. Kč)

	2005	2004
Tržby Revenues	9 389	9 626
Změna stavu zásob vl. výroby Change in inventory of own production	0	0
Aktivace výkonů vl. výroby Capitalisation of own outputs	0	0
Ostatní provozní výnosy Other operating revenues	20	19
Materiální náklady Production consumption	5 627	5 919
Spotřeba materiálu a energie Material and energy consumption	4 655	4 809
Služby Services	972	1 110
Přidaná hodnota Value added	3 762	3 707
Osobní náklady Personnel expenses	2 508	2 348
Mzdy a platy Wages and salaries	1 801	1 687
Náklady na soc. zabezpečení Social security expenses	707	661
Odpisy Depreciation	706	551

Tržby _ Revenues

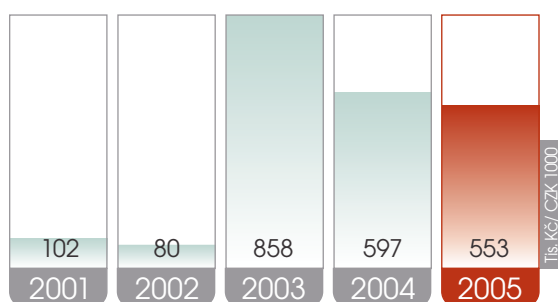


KRPA GASTRO, s. r. o.
Basic economic data

Profit and loss account (CZK 1000)

	2005	2004
Ost. provozní náklady Other operating expenses	-59	145
Výnosy z vl. vkladů Revenues from ownership interests	0	0
Ost. finanční výnosy Other financial revenues	13	22
Finanční náklady Financial expenses	134	147
Daň z příjmu Income tax	-47	-35
Hosp. výsledek běžné činnosti Ordinary income	553	592
Mimořádný výsledek Extraordinary income	0	5
Mimořádné výnosy Extraordinary revenues	0	5
Mimořádné náklady Extraordinary expenses	0	0
Hosp. výsledek před zdaněním Profit (loss) before taxation	506	562
Hosp. výsledek po zdanění Profit (loss) after taxation	553	597

Zisk _ Profit





9) KRPA
TRADE, s. r. o.

10) SVOBODA - poradenství,
služby, s. r. o.

KRPA TRADE, s. r. o. Základní identifikační údaje

Název: KRPA TRADE, s.r.o.

Sídlo: Hostinné

IČO: 61505145

Právní forma: Společnost s ručením omezeným

Základní kapitál: 1 000 000 Kč

Předmět podnikání:

- velkoobchod
- specializovaný maloobchod
- realitní činnost
- správa a údržba nemovitostí

Statutární orgány:

Jednatel

Ing. Jaroslav Jiříčka

KRPA TRADE, s. r. o. Basic identification data

Name: KRPA TRADE, s.r.o.

Registered office: Hostinné

Company ID: 61505145

Legal form: Limited liability company

Registered capital: CZK 1,000,000

Object of business:

- wholesale
- specialized retail sale
- real estate management
- property management

Statutory bodies:

Managing Director:

Jaroslav Jiříčka



SVOBODA - poradenství, služby, s. r. o. Základní identifikační údaje

Název: SVOBODA - poradenství, služby, s.r.o.

Sídlo: Hostinné

IČO: 63217368

Právní forma: Společnost s ručením omezeným

Základní kapitál: 280 000 Kč

Předmět podnikání:

- velkoobchod
- specializovaný maloobchod
- činnost podnikatelských, finančních, organizačních a ekonomických poradců

Statutární orgány:

Jednatel

Ing. Helena Kindlerová

SVOBODA - poradenství, služby, s. r. o. Basic identification data

Name: SVOBODA - poradenství, služby, s.r.o.

Registered office: Hostinné

Company ID: 63217368

Legal form: Limited liability company

Registered capital: CZK 280,000

Object of business:

- wholesale
- specialized retail sale
- business, finance, economy and administration consultancy

Statutory bodies:

Managing Director:

Helena Kindlerová

11) KONTAKTY
CONTACTS



KRPA, a.s.
Nádražní 450, 542 24 Svoboda nad Úpou
Czech Republic
phone: +420 499 990 111
fax: +420 499 990 216

KRKONOŠSKÉ PAPIŘNY a.s.
Nádražní 266, 543 71 Hostinné
Czech Republic
phone: +420 499 990 111
fax: +420 499 990 216
e-mail: krpa@krpa.cz
http: //www.krpa.cz

General director
phone: +420 499 990 430
fax: +420 499 990 155

Financial director
phone: +420 499 990 244
fax: +420 499 990 509

Personal director
phone: +420 499 990 200
fax: +420 499 990 155

Commercial director
phone: +420 499 990 390
fax: +420 499 990 216

Plant 1
Nádražní 266, 543 71 Hostinné
phone: +420 499 990 111
fax: +420 499 990 109
e-mail: zavod1@krpa.cz

Plant 2
Nádražní 266, 543 71 Hostinné
phone: +420 499 990 111
fax: +420 499 990 507
e-mail: zavod2@krpa.cz

Plant 3
542 24 Svoboda nad Úpou
phone: +420 499 847 511
fax: +420 499 847 516
e-mail: dehtochema@krpa.cz
http: //www.dehtochema-krpa.cz

KRPA-KUBIKO spol. s r.o.
Hrabové 299
014 01 Bytča
Slovak Republic
phone: +421 41 55 22 510
fax: +421 41 55 75 200
e-mail: info@krpa-kubiko.sk
http: //www.krpa-kubiko.sk

TRANSPED KRPA, s.r.o.
Nádražní 266, 543 71 Hostinné
Czech Republic
phone: +420 499 441 100
fax: +420 499 990 168
e-mail: transped@krpa.cz
http: //www.transped-krpa.cz

CAS, s.r.o.
Nádražní, 543 71 Hostinné
Czech Republic
phone, fax: +420 499 441 297

KRPA GASTRO, s.r.o.
Závodí 635, 543 71 Hostinné
Czech Republic
phone: +420 499 990 373
fax: +420 499 990 506
e-mail: gastro@krpa.cz

Exclusive sales agreement
for all the products of ours

BENELUX
Koninklijke Eduard Van Leer B.V.
Jodenbreestraat 152-154, 1011 Amsterdam
phone: +31 20 6222324
fax: +31 20 6258744
e-mail: papier@kevl.com
The Netherlands

CROATIA, BOSNIA AND HERZEGOVINA
DAMANI s.r.o.
Klapálkova 224/5
CZ-14900 Prague
phone: +420 272770392
fax: + 420272770395
e-mail: damani@volny.cz
Czech Republic

FINLAND
Oy Kahantrade Ltd.
Rikhardinkatu 4 B 16, FIN-00130 Helsinki
phone: +358 9 170040
fax: +358 9 170050
e-mail: kahanpaa@nettilinja.fi

GREECE
GKINTIDIS JANNIS
Agencies – Paper Trade
Githiou str. 4, 163 42 Ilioupoli, Athens
phone: +30 210 99 27 277, 210 99 42 427
fax: +30 210 99 67 977
e-mail: g-b.paper@groovy.gr

HUNGARY
WANAPACK GmbH.
Kossuth 1. U. 49, H-1203 Budapest
phone: +36 1 421-5794
fax: +36 1 421-5795

ISRAEL
A. MEDAN PAPER (1992) Ltd.
2 Levanda Street Tel-Aviv 66029 Israel
phone: +972-3-6888885
fax: +972-3-5375931
e-mail: a-medan-p@barak-online.net

SLOVENIA
DOMA-KO d.o.o.
Glavna cesta 14, 8233 Mirna
phone: +386 7 30 45-856
fax: +386 7 30 47-735
e-mail: toni@smerko.com

Exclusive sales agreement for selected products

BELARUS
ZEPHYR Ltd.
Tolbuchina str. 14-4, 220 012 Minsk
phone: +375 172312019, 296541245
e-mail: zephyrby@mail.ru

FRANCE
Ets. Christian Verdet
15, Rue Vezelay, 75008 Paris
phone: +33 1 42892993
fax: +33 1 42893046
e-mail: tedrev@wanadoo.fr

GERMANY
VPA Vereinte Papieragenturen GmbH
An der Schindhohl 7, 65843 Sulzbach/Taunus
phone: +49 (0)6196/500 49-0
fax: +49 (0)6196/500 4949
e-mail: info@vereinte-papieragenturen.de

GERMANY
PVB - Buchmüller
Hartwichstr. 1, D-40547 Düsseldorf
phone: +49 (0)211-573990
fax: +49 (0)211-9542459
e-mail: info@pvb-buchmueller.de
Germany

POLAND
MAS Sp. z o.o.
Ul. Zeliwna 38, 40-599 Katowice
phone: +48 322 050 376
fax: +48 322 050 247
e-mail: papier@mas.pl

SPAIN
TRICARTA, S.L.
Provenca, 281, 4º,1º, 08037 Barcelona
phone: +34 93 272 30 00
fax: +34 93 487 13 63
e-mail: tricarta@tricarta.es

SWEDEN
PAS- & PAK PRODUKTER 3P AB
Lövhagsvägen, SE-179 62 Stenhamra
phone: +46 8 564 11 150
fax: +46 8 560 44 335
e-mail: 3p@telia.com

UNITED KINGDOM & IRELAND
Samaco Paper Ltd.
Main Building 2nd Floor, 44 Berth, Tilbury Dock, Essex
RM18 7HR
phone: +44 1375 845155
fax: +44 1375 845356
e-mail: paper@samaco.co.uk

YUGOSLAVIA
SCP d.o.o.
27 Marta 39/II, Beograd
phone: +381 11 3229 295
fax: +381 11 3223 372

Non-exclusive sales agreement

ITALY
Paper and ...paper
Via IV Novembre 3, 20070 CERRO AL LAMBRO (MI)
phone: +39 02 98126777
fax: +39 02 9830712
e-mail: Daniela@paperandpaper.it
e-mail: Fortunato@paperandpaper.it

UNITED KINGDOM & IRELAND
Singer Paper Products Ltd.
30 College Road, Wembley, Middlesex, HA9 8RJ
phone, fax: +44 181 904 6676





1835 – 2005, 170 let výroby papíru v Hostinném
V tomto materiálu jsou použity fotografie výroby papíru v Hostinném
Bohdana Holomíčka a Evy Hrubé z cyklu Lidé a papír 2005.

1835 - 2005 marks 170 years of paper making in Hostinne.
The pictures in this material are a part of „People and Paper 2005“ collection
created in papermill Hostinné by documentary photographers
Bohdan Holomíček and Eva Hrubá.